

UNIVERSITÀ DEGLI STUDI DI NAPOLI “PARTHENOPE”

The seal of the University of Naples Parthenope is a circular emblem. It features a central shield with a profile of a woman's head (Minerva) facing left, holding a staff. Below the shield is a ship's hull. The text "UNIVERSITA' DEGLI STUDI DI NAPOLI" is written in a circle around the top, and "PARTHENOPE" is written at the bottom.

RELAZIONE COMMISSIONE PARITETICA
CORSO DI STUDIO
SCIENZE ECONOMICHE FINANZIARIE E
INTERNAZIONALI



Università degli Studi di Napoli "Parthenope"
Dipartimento di
"Studi Economici e Giuridici"

Prot. 1411 del 19/12/18

Alla Dott.ssa **Rosalba NATALE**
Dirigente Ripartizione Didattica e Affari
Istituzionali

Oggetto :trasmissione della relazione annuale della Commissione Paritetica di Dipartimento

Con la presente si trasmette per i dovuti adempimenti la versione definitiva della relazione Annuale della Commissione paritetica del Dipartimento di Studi Economici e giuridici.

Napoli 19 Dicembre 2018

In fede

Prof.ssa Debora Scarpato

A handwritten signature in black ink, appearing to read 'Debora Scarpato', written over the typed name.



Università degli studi di Napoli "Parthenope"
DIPARTIMENTO DI STUDI ECONOMICI E GIURIDICI

<i>Titolo</i>	RELAZIONE COMMISSIONE PARITETICA 2018
<i>Sigla</i>	RCP
<i>Revisione</i>	01
<i>Data</i>	



PREMESSA

1. NOMINA E COMPOSIZIONE DELLA COMMISSIONE

La Commissione Paritetica del DiSEG per l'anno accademico 2018/19 per la Componente Docente, nominata per la componente docenti con Delibera del Consiglio di Dipartimento del 15.11.2016, successivamente modificata con Delibera del Consiglio di Dipartimento del 12 Luglio 2018, risulta così composta:

- Per il CdS di Economia e Commercio: Prof.ssa Azzurra Annunziata;
- Per il CdS specialistica in Scienze Economiche Finanziarie e Internazionali: Prof. Francesco Busato;
- Per il CdS specialistica in Metodi Quantitativi per le Valutazioni Finanziarie ed Economiche: Prof.ssa Daniela Conte.

Si segnala che, rispetto all'anno accademico precedente, la Commissione ha subito una sostanziale modifica nell'assetto, in quanto il corso di laurea in Management delle Imprese Internazionali non fa più capo, dall'a.a. 2017/18 al DiSEG. Di conseguenza, il Prof. Renato Santagata, che ha svolto per i precedenti anni le funzioni di Presidente della Commissione Paritetica DiSEG e di componente per il suddetto corso di studi, non fa più parte della Commissione stessa, così come deliberato nel Consiglio di Dipartimento del 12 Luglio 2018.

Prendendo atto di tale modifica, in data 24 Luglio 2018, i componenti della Commissione riuniti in modalità telematica hanno nominato la Prof.ssa Azzurra Annunziata Presidente per l'a.a 2018/19.

Per quanto riguarda la componente studenti la Commissione risulta così composta:

- Per il CdS di Economia e Commercio: Sig. Vincenzo Di Sauro;
- Per il CdS specialistica in Scienze Economiche Finanziarie e Internazionali: Sig. Raffaele Lanzano;
- Per il CdS specialistica in Metodi Quantitativi per le Valutazioni Finanziarie ed Economiche: sig. Amedeo Veneruso.

Si precisa che per la componente stessa è stata nominata in prima istanza dal Consiglio degli Studenti del giorno 13.07.2018, e successivamente, a seguito delle dimissioni del sig. Alessandro Spinosa, avvenute tramite email del 10.09.2018, con il Consiglio degli Studenti del 21.09.2018 che ha nominato il sig. Vincenzo Di Sauro componente per il CdS di Economia e Commercio.



Università degli studi di Napoli "Parthenope"

DIPARTIMENTO DI STUDI ECONOMICI E GIURIDICI

2. EVENTUALE SUDDIVISIONE IN SOTTO-COMMISSIONI E FUNZIONI SVOLTE

La Commissione Paritetica del DiSEG, considerando le specificità dei diversi corsi di studio rappresentati, ha deciso su proposta del Presidente, in data 11 Settembre 2018, di organizzare i lavori istituendo 3 sotto-commissioni, una per ciascun corso di laurea.

Sotto- Commissione del Corso di laurea di I livello in Economia e Commercio:

- Prof.ssa Azzurra Annunziata
- Sig. Vincenzo Di Sauro

Sotto- Commissione del Corso di laurea specialistica in Scienze Economiche Finanziarie e Internazionali

- Prof. Francesco Busato
- Sig. Lanzano Raffele

Sotto- Commissione del Corso di laurea specialistica in Metodi quantitativi per le Valutazioni Finanziarie ed Economiche

- Prof.ssa Daniela Conte
- Sig. Amedeo Veneruso

Le sotto-commissioni hanno lavorato in maniera autonoma ma coordinata, provvedendo alla stesura delle relative relazioni sulla base delle linee guida discusse e identificate dalla Commissione nel suo complesso.



Università degli studi di Napoli "Parthenope"
DIPARTIMENTO DI STUDI ECONOMICI E GIURIDICI

3. CALENDARIO DELLE SEDUTE DELLA COMMISSIONE E TEMI TRATTATI

La Commissione in seduta plenaria si è riunita nelle seguenti occasioni.

DATA	ORA	LUOGO	TEMI TRATTATI
26 Giugno 2018	14.00	DiSEG – stanza 503 C	Ricognizione della Commissione sia per quanto riguarda la componente docenti che quella studenti.
24 Luglio 2018	Dalle 9.30 Alle 11.30	Modalità telematica mediante scambio di email	Nomina del nuovo Presidente della Commissione per l'a.a. 2018/19; Ricognizione della componente studentesca
11 Settembre 2018	14.00	DiSEG stanza 507C	Ricognizione della componente studentesca; Organizzazione delle sotto-commissioni; Ricognizione della documentazione necessaria per procedere con i lavori.
16 Ottobre 2018	11.00	DiSEG stanza 507C	Analisi dello stato dell'arte dei sondaggi attivati tra gli studenti appartenenti ai singoli CdS per valutare il grado di soddisfazione degli stessi rispetto alle risorse strutturali a loro disposizione; Discussione sui risultati dei questionari di valutazione compilati dagli studenti per i diversi CdS afferenti al DiSEG.
20 Novembre	10.00	DiSEG stanza 507C	Stato di avanzamento dei lavori delle sotto-commissioni ed analisi delle relative bozze di relazione. Parere in merito all'attivazione di un nuovo CdS
30 Novembre		Modalità telematica mediante scambio di email	Condivisione della bozza Relazione annuale da sottoporre al Presidio di Qualità di Ateneo
18 Dicembre	13.00	507C	Approvazione e trasmissione della Relazione annuale.



Università degli studi di Napoli "Parthenope"

DIPARTIMENTO DI STUDI ECONOMICI E GIURIDICI

Le singole sotto-commissioni, si sono riunite nelle date precisate in ciascuna delle relazioni riportate di seguito.

4. NOTE (eventuali criticità e possibili soluzioni)

I componenti della Commissione, di comune accordo hanno deciso di procedere alla redazione della Relazione annuale operando per sotto-commissioni, considerate le specificità di ciascun corso di studi facente capo al Dipartimento di Studi Economici e Giuridici.

Le sotto-commissioni hanno lavorato in maniera autonoma ma coordinata, provvedendo alla stesura delle relative relazioni sulla base delle linee guida discusse e identificate dalla Commissione nel suo complesso. Dopo un ampio dibattito sulle relazioni delle tre sotto-commissioni, tutti i componenti della Commissione paritetica DISEG ne hanno condiviso ed approvato il contenuto.

Da un'attenta analisi dei contenuti delle relazioni redatte dalle singole sotto-commissioni emergono alcune criticità comuni per le quali è possibile identificare le seguenti possibili soluzioni:

- Proseguire con le attività di sensibilizzazione degli studenti sull'importanza della compilazione responsabile dei questionari di valutazione, prevedendo anche momenti di compilazione simulata in aula (soprattutto per gli studenti dei corsi di laurea triennali e di I anno);
- Fornire maggiori informazioni agli studenti sulle possibilità di consultazione dei risultati dei questionari e sull'utilizzo degli stessi, migliorandone soprattutto l'accessibilità dal sito internet di Ateneo;
- Replicare e rafforzare le attività di orientamento in ingresso alle matricole, sia dei corsi di I livello che delle magistrali;
- Procedere con la predisposizione da parte dell'Ateneo dei siti internet specifici per i singoli corsi di studio in modo che gli studenti possano reperire in maniera più efficace le informazioni necessarie, inclusi avvisi, orari delle lezioni e comunicazioni varie che al momento confluiscono sul sito della Scuola;
- Replicare le attività di monitoraggio dell'effettiva affluenza degli studenti in aula durante le prime settimane dei corsi al fine di una redistribuzione più efficace degli spazi disponibili;
- Rafforzare l'offerta di attività di tutoraggio ex ante ed in itinere, soprattutto per gli insegnamenti considerati più impegnativi da parte degli studenti;
- Proseguire con le azioni di monitoraggio delle carriere in itinere volte anche al fine di prevenire l'abbandono del corso di studi;
- Rafforzare le attività in blended per offrire un supporto agli studenti che non riescono a frequentare regolarmente le lezioni;
- Proseguire ed intensificare le attività di orientamento al fine di incrementare il numero degli immatricolati, in particolare per il corso di MQVeF per il quale la scarsa consistenza numerica dei nuovi iscritti rappresenta una criticità;

Titolo:	Relazione Commissione Paritetica 2018	Revisione:	01	Sigla:	RCP
		Data stampa:	18 Dicembre 2018	Pagina:	5 di 60



Università degli studi di Napoli "Parthenope"
DIPARTIMENTO DI STUDI ECONOMICI E GIURIDICI

- Intensificare, rendendole sistematiche, le consultazioni con le Parti interessate al fine di favorire gli sbocchi lavorativi dei laureati, considerato che l'indicatore inerente l'occupabilità degli studenti richiede particolare attenzione.
- Proseguire e rafforzare le attività di orientamento e supporto all'internazionalizzazione e continuare a promuovere il programma Erasmus tra gli studenti favorendo anche momenti di confronto e scambi di testimonianze tra gli stessi;
- Stimolare ulteriormente i docenti ad un utilizzo più diffuso ed esclusivo della piattaforma moodle, anche per comunicazioni con gli studenti;
- Fornire maggiori informazioni agli studenti in merito all'accesso al sistema bibliotecario di Ateneo e alle relative modalità di utilizzo, soprattutto per gli studenti che si trovano prossimi alla preparazione della prova finale;
- Risolvere le problematiche relative al funzionamento della piattaforma Esse3, avendo riscontrato diverse disfunzioni della stessa sia in merito alle funzionalità amministrative di base (ad es. inserimento ISEE) che in merito alle funzioni didattiche (accessibilità ai programmi e prenotazioni esami).

Letto, approvato e sottoscritto

18.12.2018

Prof. ssa Azzurra Annunziata

Prof. Francesco Busato

Prof.ssa Daniela Conte

Sig. Amedeo Veneruso

Sig. Vincenzo Di Sauro

(approvata tramite email allegate in calce)

Sig. Raffaele Lanzano

(approvata tramite email allegate in calce)

Titolo	Relazione Commissione Paritetica 2018	Revisione	01	Segla:	RCP
		Data stampa:	18 Dicembre 2018	Pagina	6 di 60

18/12/2018

Re: relazione Commissione Paritetica Def

Data: 18/12/2018 [13:39:59 CET]
Da: raffaele.lanzano89@libero.it
A: azzurra.annunziata@uniparthenope.it
Oggetto: Re: relazione Commissione Paritetica Def

Preso atto della relazione in allegato , approvo.

--

Inviato da Libero Mail per Android

martedì, 18 dicembre 2018, 01:12PM -01:00 da azzurra.annunziata@uniparthenope.it:

Gentili studenti,
in allegato la Relazione definitiva da condividere e approvare.
Attendiamo un vostro riscontro per procedere.
Cordialmente
Azzurra Annunziata

18/12/2018

Re: relazione Commissione Paritetica Def

Data: 18/12/2018 [13:14:16 CET]
Da: Vincenzo Di Sauro <vds05@hotmail.it>
A: azzurra.annunziata@uniparthenope.it
Oggetto: Re: relazione Commissione Paritetica Def

Va bene prof, ho preso visione, approvato.

Inviato da iPhone

Il giorno 18 dic 2018, alle ore 13:13, "azzurra.annunziata@uniparthenope.it" <azzurra.annunziata@uniparthenope.it> ha scritto:

Gentili studenti,
in allegato la Relazione definitiva da condividere e approvare.
Attendiamo un vostro riscontro per procedere.
Cordialmente
Azzurra Annunziata

<Relazione_annuale_def_18.12.18.pdf>



Università degli studi di Napoli "Parthenope"
DIPARTIMENTO DI STUDI ECONOMICI E GIURIDICI

<i>Titolo</i>	RELAZIONE ANNUALE COMMISSIONE PARITETICA 2018 SOTTO-COMMISSIONE CORSO DI LAUREA ECONOMIA E COMMERCIO
<i>Sigla</i>	RCP
<i>Revisione</i>	01
<i>Data</i>	



PREMESSA

5. EVENTUALE SUDDIVISIONE IN SOTTO-COMMISSIONI E FUNZIONI SVOLTE

Sotto-commissione Paritetica del corso di laurea triennale in Economia e Commercio, nominata nell'anno accademico 2017/2018 così composta:

- **Docente designato:** Prof.ssa Azzurra Annunziata
- **Studente designato:** Sig. Vincenzo Di Sauro (nominato con delibera del Consiglio degli studenti in data 21.09.2018).

Si precisa che la sotto-commissione del corso di laurea di Economia e Commercio si è riunita a partire dal 05.10.2018 in quanto lo studente designato per l'a.a. precedente (Sig. Spinosa), pur avendo, nel mese di giugno 2018, dichiarato la sua disponibilità a partecipare alle riunioni della Commissione ha successivamente rassegnato le proprie dimissioni, nel mese di settembre 2018. La nomina del Sig. Di Sauro, quale studente designato per il corso di laurea di Economia e Commercio, è avvenuta in data 21.09.2018, con comunicazione ufficiale pervenuta al docente designato in data 02.10.2018.

La sotto-commissione del corso di laurea di Economia e Commercio, oltre che in occasione delle sedute collegiali della Commissione Paritetica del DisEG, si è riunita in altre quattro occasioni:

- In data 05 Ottobre alle ore 13.00 presso la stanza 507C del Dipartimento di Studi Economici e Giuridici, per definire le attività da svolgere e organizzare dei sondaggi informali con gli studenti;
- In data 11 Ottobre alle ore 12 presso la stanza 507C, per ascoltare le testimonianze dei rappresentanti degli studenti (nelle persone dei sigg. Ciro Vinaccia, Alessio Ilardo e Lorena Loffredo) e per discutere in merito ai contenuti della presente relazione;
- In data 8 Novembre alle ore 14.00 presso la stanza 507 C, per discutere e condividere i contenuti bozza della relazione annuale;
- In telematica il giorno 15 Novembre per approvare la versione definitiva della relazione;
- In data 20 Novembre alle ore 10.00 presso la stanza 507 C per approvare la versione definitiva della Relazione.

Al fine di procedere alla redazione della Relazione annuale la sotto-commissione ha consultato i seguenti documenti e dati: a) risultati aggregati dei questionari relativi alla soddisfazione degli studenti del CdS di EC, disponibili alla data 30.10.2018; b) risultati individualmente riportati per ciascun insegnamento e relative tabelle di sintesi, disponibili alla data 30.10.2018;



Università degli studi di Napoli "Parthenope"

DIPARTIMENTO DI STUDI ECONOMICI E GIURIDICI

c) risultati del sondaggio realizzato dalla sotto-commissione presso un campione di 105 studenti frequentanti il II e III anno del corso di EC, volto a valutare la soddisfazione rispetto alle attrezzature e alle strutture disponibili; d) Relazione redatta dal Coordinatore del CdS sui principali indicatori messi a disposizione da ANVUR e discussa nel Consiglio di CdS del 12.09.2018; e) Rapporto del riesame ciclico, fornito dal Coordinatore del CdS nel mese di gennaio 2018; f) bozza della Scheda di Monitoraggio fornita dal Coordinatore del CdS in data 05.11.2018; g) parti pubbliche della scheda SUA-Rd.

6. NOTE (eventuali criticità evidenziate e possibili risoluzioni)

L'analisi dei documenti sopra-riportati mette in luce come le principali criticità del CdL in Economia e Commercio, riguardano prevalentemente: la regolarità del percorso di studio, i tassi di abbandono durante il percorso, la regolarità in uscita e l'internazionalizzazione. Considerate tali criticità, la sotto-commissione ha riportato nelle diverse sezioni della Relazione dei suggerimenti per proseguire e/o rafforzare le diverse azioni risolutive poste in essere e programmate dal CdS.

A. Analisi e proposte su gestione e utilizzo dei questionari relativi alla soddisfazione degli studenti

Da un'attenta analisi dei dati aggregati risultanti dai questionari compilati dagli studenti per il corso di laurea di Economia e Commercio nel a.a. 2017/18 (consultati in data 30.10.2018) risultano compilati 3.064 questionari, di cui il 67,79% da studenti che dichiarano di frequentare più del 50% delle lezioni. Il restante 32,21% dichiara di seguire meno del 50% delle lezioni, prevalentemente per motivi legati ad impegni di lavoro (42,4%) o perché impegnato a seguire altri insegnamenti (32,2%).

Analogamente, rispetto ai singoli insegnamenti, nella maggior parte dei casi i questionari risultano compilati da studenti che dichiarano di frequentare più del 50% delle lezioni.

Nel complesso i risultati evidenziano un giudizio positivo espresso dagli studenti in merito all'attività didattica svolta dai docenti. Considerando i risultati aggregati, gli studenti si dichiarano nella maggior parte dei casi interessati agli argomenti trattati negli insegnamenti (decisamente sì 46,2%; più sì che no 41,2%) e valutano il carico di studio degli insegnamenti proporzionato ai crediti assegnati (più sì che no 46%; decisamente sì 39,5%). Allo stesso modo, secondo le opinioni degli studenti, i docenti stimolano/motivano l'interesse verso la disciplina (decisamente sì 51,5%; più sì che no 35,6%), espongono gli argomenti in modo chiaro (decisamente sì 52,6%; più sì che no 37,2%) e risultano reperibili per chiarimenti e spiegazioni (decisamente sì 51 %; più sì che no 40,3%).

Titolo:	Relazione Commissione Paritetica 2018	Revisione:	01	Sigla:	RCP
		Data stampa:	18 Dicembre 2018	Pagina:	9 di 60



Università degli studi di Napoli "Parthenope" DIPARTIMENTO DI STUDI ECONOMICI E GIURIDICI

Rispetto alle modalità con cui i dati derivanti dai questionari resi noti, la sotto-commissione prende atto che i risultati aggregati vengono pubblicati sul sito internet di Ateneo al link: http://offerta.uniparthenope.it/questionari/QST_riservata.asp, nell'area pubblica per gli studenti. Dallo stesso link è anche possibile consultare la Relazione 2018 del Nucleo di Valutazione sulla rilevazione dell'opinione degli studenti che fa riferimento all'a.a. 2016-17.

Per quanto riguarda, invece, la consultazione da parte dei docenti dei risultati dei questionari di valutazione, da quest'anno, accedendo con le proprie credenziali, i docenti potranno anche prendere visione di una tavola di riepilogo che riporta i punteggi medi calcolati rispetto alle due sezioni del questionario (sezione insegnamento e sezione docenza) e ne consente il confronto con i punteggi medi del CdS di appartenenza, del Dipartimento di afferenza del CdS e dell'Ateneo.

Sebbene tale informazione rappresenti una utile innovazione rispetto agli anni precedenti, in quanto consente una interpretazione immediata della valutazione espressa dagli studenti ed offre uno strumento di auto-analisi delle proprie performances per i singoli docenti, la sotto-commissione dopo aver consultato le diverse tabelle di riepilogo, ritiene opportuno *suggerire la creazione di classi di insegnamenti omogenei per realizzare un confronto più attendibile, calcolando ad esempio medie di riferimento diverse per gli esami a scelta e per quelli fondamentali, oppure medie di riferimento per aree disciplinari. Inoltre, la sotto-commissione suggerisce di considerare le mediane piuttosto che le medie, in modo da non considerare l'influenza di eventuali valori anomali.*

Tuttavia, anche quest'anno la sotto-commissione deve segnalare l'esistenza di alcune incongruità nei risultati dei questionari pubblicati. Si fa riferimento, ad esempio, al caso specifico dell'esame di Microeconomia [M83] (prof. Busato) per il quale alla data 30.10.18 risultano compilati solo 29 questionari, a fronte di una numerosità decisamente più elevata di studenti che hanno sostenuto l'esame nell'a.a. 2017/18.

Si suggerisce, pertanto, di procedere ad un'attenta analisi di organizzazione e pulizia dei risultati prima di renderli disponibili, onde evitare di inficiare le relative valutazioni che ne derivano.

In merito alla discussione pubblica dei risultati, come confermato anche dai rappresentanti degli studenti, il Coordinatore discute in occasione dei Consigli i dati aggregati, evidenziandone le criticità emerse al fine di identificare interventi correttivi necessari. Nello specifico, l'analisi dei questionari di valutazione dell'attività didattica per l'a.a. 2017-18 è stato oggetto di ampia discussione anche nell'ultimo Consiglio di CdS svoltosi in data 12.09.2018.

Analogamente, per quanto riguarda il trattamento riservato ai docenti che riportano valutazioni inferiori alla media, la sotto-commissione ha appurato che il Coordinatore del corso di Studi ha provveduto a sensibilizzare gli stessi ad un più attento monitoraggio e ad una maggiore considerazione delle criticità riscontrate dagli studenti.

Per quanto riguarda le criticità emergenti dai questionari la Commissione ha appurato che le stesse si sono tradotte in specifici interventi correttivi, così come programmato nel

Titolo:	Relazione-Commissione Paritetica 2018	Revisione:	01	Sigla:	RCP
		Data stampa:	18 Dicembre 2018	Pagina	10 di 60



Università degli studi di Napoli "Parthenope"

DIPARTIMENTO DI STUDI ECONOMICI E GIURIDICI

Rapporto del riesame ciclico di gennaio 2018, volti in particolare alla sensibilizzazione dei docenti verso una maggiore attenzione nella predisposizione dei programmi, che devono essere dettagliati e coerenti con gli indicatori di Dublino, e verso un utilizzo più capillare della piattaforma di e-learning (Moodle) al fine di rendere facilmente reperibile il materiale didattico e di offrire sostegno alla preparazione degli insegnamenti considerati più impegnativi dagli studenti. In particolare, la sotto-commissione prende atto che sono state attivate nell'arco dell'a.a. 2017/18 per insegnamenti specifici, azioni di tutoraggio didattico, esercitazioni e supporto allo studio, risultate particolarmente gradite dagli studenti, così come testimoniato dai rappresentanti stessi.

Si segnala, inoltre, come per alcuni insegnamenti considerati particolarmente impegnativi, sono state sperimentate nell'ambito del CdS altre forme di intervento innovative, risultate particolarmente gradite agli studenti. Si fa particolare riferimento all'anticipo al I semestre del corso di Diritto Pubblico (Prof.ssa Papa) e allo spostamento al II semestre del corso di Diritto Privato (Prof. Nappi) per una partizione delle matricole di EC e nel caso dell'esame di Diritto Commerciale alla riorganizzazione delle modalità di svolgimento del corso e degli esami.

Per quanto riguarda la sensibilizzazione degli studenti sull'importanza delle rilevazioni, la sotto-commissione prende atto che il Coordinatore del CdS, in collaborazione con i rappresentanti degli studenti, ha provveduto all'inizio dell' a.a a sensibilizzare mediante incontri organizzati direttamente in aula gli studenti, informandoli sulle modalità di compilazione ed invitandoli ad una compilazione responsabile del questionario stesso. Inoltre, i singoli docenti sono stati opportunamente sensibilizzati anche tramite email inviata dal Presidente del Presidio di Qualità di Ateneo a prevedere almeno un momento del corso dedicato alla compilazione dei questionari di valutazione in aula, fra i 2/3 e il termine della durata dell'insegnamento.

Al riguardo, la sotto-commissione, al fine di prevenire eventuali ritardi tecnici nella compilazione dei questionari, soprattutto per gli esami opzionali o per quelli a scelta, ritiene opportuno suggerire *una maggiore sensibilizzazione degli studenti che devono attivarsi in tempo utile per l'inserimento dei suddetti esami nel piano di studio, affinché possano procedere alla compilazione del questionario prima della fine del corso. Inoltre, sarebbe opportuno sensibilizzare gli studenti anche sulla necessità di verificare in tempo utile difficoltà tecniche legate ad eventuali inadempimenti di tipo amministrativo.*

Tuttavia, i rappresentanti degli studenti fanno presenti alcune criticità nell'attuale struttura del questionario, con specifico riferimento alla domanda finale "suggerimenti degli studenti" per la quale gli studenti gradirebbero l'inserimento di una casella "altro" in cui poter inserire suggerimenti diversi rispetto alle opzioni suggerite.

Infine, va evidenziato come per l'a.a. 2018/19 sono state segnalate delle difficoltà tecniche relative alla impossibilità per alcuni studenti di procedere alla compilazione del questionario on-line. *Al riguardo si suggerisce di sensibilizzare i docenti ad una segnalazione tempestiva di eventuali problemi tecnici emersi in occasione delle rilevazioni in aula in modo da poter procedere alla risoluzione degli stessi.*

Titolo	Relazione Commissione Paritetica 2018	Revisione:	01	Segla:	REP
		Data stampa:	13 Dicembre 2018	Pagina	11 di 60



Università degli studi di Napoli "Parthenope"
DIPARTIMENTO DI STUDI ECONOMICI E GIURIDICI

B. Analisi e proposte in merito a materiali e ausili didattici, laboratori, aule, attrezzature, in relazione al raggiungimento degli obiettivi di apprendimento al livello desiderato

In merito alla valutazione dell'adeguatezza dei materiali didattici al conseguimento degli obiettivi formativi dichiarati per i singoli insegnamenti, prendendo in esame i risultati aggregati del questionario, la sotto-commissione rileva che nel complesso gli studenti hanno espresso opinioni positive. Alla domanda "Il materiale didattico (indicato e disponibile) è adeguato per lo studio della materia?" il 43,92% ha risposto più sì che no mentre il 41,11% decisamente sì. Dall'analisi dei risultati aggregati dei questionari, emerge anche la soddisfazione manifestata dagli studenti che dichiarano di aver seguito più del 50% delle lezioni in merito alle attività didattiche integrative, esercitazioni, tutorati, laboratori, etc... (41% più sì che no; 42,64% decisamente sì).

Tuttavia, è opportuno segnalare che dai colloqui intervenuti con i rappresentanti degli studenti in data 11.10.2018 emerge come sussistano ancora casi in cui i docenti non utilizzano a pieno la piattaforma di elearning (Moodle) per trasferire i materiali didattici agli studenti, ma preferiscono utilizzare canali diversi, generando disorientamento.

Al riguardo, si suggerisce di proseguire le attività di monitoraggio dell'utilizzo della piattaforma di elearning da parte dei docenti e sensibilizzarli ulteriormente all'esclusivo utilizzo delle stesse per rendere più efficiente il reperimento dei materiali didattici da parte degli studenti, nonché al pieno utilizzo delle diverse funzionalità disponibili (anche ad es. per trasmettere comunicazioni agli studenti rispetto ad eventuali variazioni di aule e/o di orari). Il potenziamento dell'utilizzo della piattaforma Moodle deve anche essere considerato nell'ottica di migliorare la regolarità del percorso formativo e ridurre il tasso di abbandono.

Con riferimento alla adeguatezza delle risorse strutturali per il raggiungimento degli obiettivi di apprendimento e al gradimento degli studenti verso le stesse, la Commissione seguendo le indicazioni del Presidio di qualità, ha deciso all'unanimità di procedere mediante la realizzazione di un sondaggio online (tramite google drive) tra gli studenti frequentanti i corsi del II e III anno.

Al riguardo, la Commissione ha condiviso ed approvato un modello di questionario articolato in 6 domande finalizzate a rilevare il grado di soddisfazione espresso mediante l'utilizzo di una scala di tipo Likert (da 1 Decisamente No a 4 Decisamente Sì) rispetto alle seguenti risorse strutturali di Ateneo:

- Aule utilizzate per lo svolgimento delle attività didattiche;
- Attrezzature (proiettori, lavagne luminose, pannelli a scorrimento) utilizzate durante le attività didattiche;
- Sale studio, sale lettura e spazi comuni disponibili;
- Sistema bibliotecario di Ateneo;
- Servizi informatici per gli studenti (ESSETRE);
- Piattaforma di elearning (moodle)

Titolo:	Relazione Commissione Paritetica 2018	Revisione:	01	Segno:	RCP
		Data stampa:	18 Dicembre 2018	Pagina:	12 di 60



Università degli studi di Napoli "Parthenope" DIPARTIMENTO DI STUDI ECONOMICI E GIURIDICI

Il sig. Vincenzo Di Sauro ha successivamente somministrato il questionario ad un campione di 105 studenti iscritti al II e III anno del corso di Economia e Commercio.

Esaminando le opinioni raccolte dagli studenti (Allegato 1 alla presente relazione) si evidenzia una generale soddisfazione rispetto alle condizioni dei laboratori, delle aule e delle attrezzature utilizzate durante le attività didattiche. In particolare, rispetto alle aule la maggior parte degli intervistati si ritiene soddisfatta indicando come opzione di risposta nel 35% decisamente sì e nel 44,8% più sì che no. Analoga soddisfazione viene espressa rispetto alle attrezzature utilizzate durante le attività didattiche (44,8% decisamente sì, 34% più sì che no). Questi dati, seppur basati su una rilevazione campionaria, trovano riscontro nelle statistiche fornite da Almalaurea relativamente ai questionari compilati dagli studenti laureati nel 2017, che confermano una generale soddisfazione rispetto all'adeguatezza delle aule e delle postazioni informatiche.

Rispetto ai servizi informatici per gli studenti (ESSETRE), il 43,8% degli intervistati indica più sì che no come opzione di risposta ed il 33,3% decisamente sì. Questo dato fa ipotizzare un miglioramento delle disfunzioni della piattaforma, segnalate ripetutamente nelle relazioni degli anni precedenti.

Particolare soddisfazione viene rilevata con riferimento alla piattaforma Moodle di elearning, rispetto alla quale il 43,8% si dichiara decisamente soddisfatto ed il 32,4% più sì che no. Questa constatazione conferma ulteriormente la strategicità della piattaforma nel supporto alle attività didattiche e la necessità di stimolare i docenti ad un suo pieno utilizzo.

Minore soddisfazione viene rilevata rispetto alle sale studio, sale lettura e spazi comuni, infatti, il 39,5% degli intervistati indica più no che sì come opzione di risposta ed il 30,5% più sì che no. Anche in questo caso i risultati dell'indagine campionaria realizzata dalla sotto-commissione trovano riscontro nei risultati di Almalaurea relativamente ai questionari compilati dagli studenti laureati nel 2017 dal quale emerge che oltre il 40% dei laureati non considera adeguati gli spazi a propria disposizione per lo studio individuale.

Infine, minore gradimento viene rilevato rispetto e ai servizi bibliotecari di Ateneo, per il quale il 32,4% indica più no che sì mentre il 31,4% più sì che no. Al riguardo, però la sotto-commissione rileva anche a seguito dei colloqui intervenuti con i rappresentanti degli studenti, una carenza di informazione da parte degli studenti circa i meccanismi di accesso al sistema bibliotecario.

Pertanto, si suggerisce di fornire maggiori informazioni agli studenti sul funzionamento del sistema bibliotecario e soprattutto sulle possibilità di accesso ai contenuti online del catalogo di Ateneo.

Tuttavia, la sotto-commissione evidenzia come la limitata numerosità e la non rappresentatività del campione intervistato, limiti la generalizzazione dei risultati emersi. *Pertanto si suggerisce, ove possibile, di integrare il questionario di valutazione della soddisfazione degli studenti con gli aspetti relativi alle attrezzature e spazi disponibili, in modo da poter confrontare ed interpretare i dati in maniera adeguata ed attendibile.*



Università degli studi di Napoli "Parthenope" DIPARTIMENTO DI STUDI ECONOMICI E GIURIDICI

Al di là delle valutazioni emerse dai questionari somministrati agli studenti, altre osservazioni possono essere avanzate sulla base delle testimonianze riportate dai rappresentanti degli studenti, che hanno segnalato alcune criticità. In primo luogo, gli studenti rappresentano che in alcuni casi le apparecchiature per la diffusione audio e video (microfoni e videoproiettori) non siano perfettamente funzionanti.

Al riguardo, si suggerisce di monitorare costantemente la funzionalità delle apparecchiature di cui le aule sono dotate e sottoporle ad una manutenzione periodica.

In secondo luogo, emerge il problema dell'inadeguatezza della capienza di alcune aule all'effettiva numerosità dei frequentanti, sebbene tale problema risulti di entità minore rispetto al passato, grazie all'attività di monitoraggio realizzata lo scorso anno al fine di redistribuire al meglio le aule in funzione della numerosità dei frequentanti.

Si suggerisce, pertanto di replicare questa attività di monitoraggio per favorire una distribuzione delle aule adeguata all'utenza effettiva.

C. Analisi e proposte sulla validità dei metodi di accertamento delle conoscenze e abilità acquisite dagli studenti in relazione ai risultati di apprendimento attesi

In relazione alla completezza della descrizione dei singoli insegnamenti, la sotto-Commissione ha avuto modo di appurare, sia consultando la piattaforma Essetre che la sezione della piattaforma Moodle dedicata alle informazioni generali del CdS, la sostanziale completezza della descrizione degli stessi per l'a.a. 2017/18. In particolare, la sotto-Commissione segnala che all'inizio dell'a.a. nelle more di poter procedere al caricamento sulla piattaforma Essetre, il Coordinatore del CdS ha reso disponibili le schede degli insegnamenti sulla sezione della piattaforma Moodle dedicata al CdS di EC sotto la voce "Informazioni generali", in modo da garantirne piena visibilità agli studenti.

Va segnalato come, nell'arco dell'anno, così come programmato nel Rapporto del Riesame, il CdS ha attivato un'azione di verifica della visibilità da parte degli studenti e completezza dei programmi su Esse 3 (nei mesi di febbraio ed aprile) segnalando come in alcuni casi nonostante il caricamento completo del programma da parte dei docenti su U-Gov lo stesso non risultava visibile in maniera corretta su Esse3 agli studenti.

La sotto-Commissione prende atto, inoltre, che in fase di programmazione il Coordinatore del CdS ha invitato i docenti ad apportare le necessarie integrazioni e/o modifiche ai singoli programmi al fine di renderli coerenti con i descrittori di Dublino, ed esaustivi rispetto alla presentazione delle modalità di accertamento dei risultati di apprendimento da parte dello studente.

In merito alle modalità di svolgimento degli esami la sotto-Commissione rileva che le stesse appaiono sostanzialmente adeguate in relazione agli obiettivi di apprendimento attesi e risultano coerenti con i risultati di apprendimento da accertare. Tale constatazione risulta confermata dagli esiti dei questionari di gradimento compilati dagli studenti che alla domanda se le modalità di esame sono state definite in modo chiaro, rispondono decisamente sì nel



Università degli studi di Napoli "Parthenope"
DIPARTIMENTO DI STUDI ECONOMICI E GIURIDICI

49,35% dei casi e più sì che no nel 37,67%. Analoghe considerazioni possono essere avanzate per le modalità della prova finale.

Tuttavia, considerando le opinioni raccolte dagli studenti da parte del sig. Di Sauro nonché i riscontri emersi in occasione dei colloqui avvenuti con i rappresentanti in data 11.10.18, la sotto-commissione segnala il malcontento espresso dagli studenti per i tempi di attesa prolungati per determinati esami che vengono svolti in presenza di una commissione comune a più CdL. Al riguardo, si ritiene opportuno *sensibilizzare i docenti ad una organizzazione più efficiente dei turni di esame, soprattutto per quelli che avvengono esclusivamente nella modalità di colloquio orale, onde evitare tempi di attesa troppo lunghi a carico degli esaminandi stessi.*

In merito alla valutazione delle attività di tirocinio/stage la sotto-Commissione non può esprimere un giudizio per l'a.a. 2017/18 poiché le stesse non erano previste. Tuttavia, si segnala che per l'a.a. 2018/19, il Cds nell'ambito del Riesame ciclico si è posto il duplice obiettivo di coordinarsi con l'Ufficio Job Placement al fine di stimolare la partecipazione degli studenti agli stages e proporre nuove convenzioni con aziende ospitanti, e organizzare attività sostitutive nella forma di cicli di seminari coerenti con i tre percorsi del corso di studi.



D. Analisi e proposte sulla completezza e sull'efficacia del Monitoraggio annuale e del Riesame ciclico

Per l'analisi del Monitoraggio annuale la sotto-commissione ha proceduto, su indicazioni del Presidio con nota pervenuta in data 10 Ottobre 2018, all'analisi della Relazione predisposta dal CdS contenente l'analisi degli indicatori al 29/06/2018 e condivisa a Settembre 2018, con particolare attenzione agli indicatori ritenuti più significativi dal Nucleo di Valutazione di Ateneo. Tuttavia, successivamente, in data 05.11.2018, il Coordinatore del CdS ha condiviso la bozza della scheda di Monitoraggio annuale non ancora approvata dal CdS e la sotto-commissione ha ritenuto opportuno fare riferimento anche a quest'ultima, considerando che a differenza della Relazione, evidenzia con maggiore approfondimento le principali criticità e relative azioni del CdL.

La sotto-commissione prende atto che la Relazione predisposta dal CdS offre un'analisi dettagliata ed adeguata degli indicatori, proponendo anche un quadro di sintesi dell'evoluzione degli stessi che ne agevola l'interpretazione, evidenziando i trend delle differenze con gli indicatori regionali e nazionali. La scheda di Monitoraggio, riprende i principali indicatori contenuti dalla Relazione, con i dati aggiornati a settembre 2018 i cui valori sono pressochè identici, dedicando particolare attenzione a quelli correlati alle criticità più rilevanti per il CdS e rispetto alle quali sono state implementate varie azioni correttive, con l'obiettivo ultimo di verificarne l'efficacia e proporre degli ulteriori.

La bozza della scheda di Monitoraggio evidenzia in maniera accurata, per ciascun indicatore considerato l'efficacia o meno degli interventi correttivi realizzati nel corso del tempo, portando all'attenzione del Consiglio alcune criticità che persistono e rispetto alle quali è necessario un rafforzamento di quanto realizzato. Di seguito si riportano le considerazioni emerse per ciascuna macro area di indicatori ritenuti più significativi dal NdV, così come suggerito nella nota inviata dal Presidio alle CPDS.

Con riferimento al Percorso di studi il Monitoraggio offre una adeguata analisi e commento agli indicatori iC1, iC13, iC15 e iC16, evidenziando per il 2016 un trend positivo ed un continuo recupero del gap rispetto alla media nazionale e dell'area geografica di riferimento. Dall'analisi congiunta della Relazione e del Monitoraggio emerge come tale recupero appare particolarmente rilevante per l'indicatore iC1, che nel 2016 è aumentato di oltre 6 punti, riducendo considerevolmente il differenziale rispetto alle medie nazionale e di area geografica e per l'indicatore iC13 registra per il 2016 un incremento di oltre 4 punti percentuali, riducendo il differenziale rispetto alla media nazionale e mantenendo sostanzialmente uguale quello rispetto alla media dell'area geografica. Diversamente per l'indicatore iC16, sebbene si registri un aumento di 4 punti percentuali, va evidenziato come il differenziale rispetto alla media nazionale sia ancora critico. Analoga considerazione emerge in relazione all'indicatore iC15, il quale sebbene sia aumentato, risulta ancora inferiore a quello medio area geografica e nazionale.

Titolo:	Relazione Commissione Paritetica 2018	Revisione:	01	Sigla:	RCP
		Data stampa:	10 Dicembre 2018	Pagina:	16 di 60



Università degli studi di Napoli "Parthenope" DIPARTIMENTO DI STUDI ECONOMICI E GIURIDICI

Complessivamente il trend degli indicatori relativi al percorso di studi denota il successo delle diverse iniziative di supporto e tutoraggio implementate nell'ambito del CdS. Tuttavia, la persistenza di discostamenti rispetto ai valori medi nazionali e dell'area geografica di riferimento (in alcuni casi importanti, ad es. IC16 e IC15) suggerisce di proseguire e rafforzare tali iniziative di supporto e tutoraggio.

Con riferimento all'ambito Prosecuzione e abbandoni il Monitoraggio offre una adeguata analisi e commento agli indicatori: IC14, IC21, IC23 e IC24 evidenziando come l'abbandono rappresenti ancora una criticità per il CdS. Al riguardo, il Monitoraggio evidenzia la necessità di potenziare le azioni mirate di tutoraggio per gli studenti al primo anno, soprattutto in direzione di un maggiore stimolo a proseguire nello studio e supporto a superare le difficoltà del passaggio dalle modalità di studio dei licei/scuole superiori a quelle dell'università.

Al riguardo la sotto-commissione suggerisce la prosecuzione delle attività di tutoraggio in itinere ed il rafforzamento delle attività di stimolo alla prosecuzione, magari anche mediante l'attivazione di iniziative volte a rilevare, anche mediante indagini a campione, le principali motivazioni che hanno determinato l'abbandono degli studi.

Con riferimento alla regolarità in uscita gli indicatori considerati nel Monitoraggio (IC02, IC17 e IC22) evidenziano la persistenza di alcune criticità che devono necessariamente essere affrontate nell'ambito del CdS. In particolare, per l'indicatore IC02 riferito alla percentuale di studenti laureati entro la normale durata del corso, si evince come per il 2016 questo indicatore si è notevolmente ridotto, interrompendo il trend di recupero che si era verificato negli anni precedenti, evidenziando quindi una criticità, soprattutto in considerazione dell'elevato differenziale rispetto alla media geografica e alla media nazionale. Analogamente l'indicatore, IC17 che evidenzia la percentuale di immatricolati che si laureano entro 1 anno oltre la durata normale del corso ha subito nel 2016 una contrazione attestandosi al 22%, contro il 33% medio area geografica e il 41% nazionale. Tuttavia, il Monitoraggio evidenzia come la percentuale di immatricolati che si laureano nel CdS entro la durata normale del corso, IC22, risulti nel 2016 in netto recupero (+ 8 punti).

Al riguardo, la sotto-commissione suggerisce di rafforzare gli interventi a supporto del completamento del percorso di studi e proseguire con le attività di monitoraggio delle carriere, già poste in essere dal CdS, degli studenti per esaminare le cause che determinano questo ritardo e porre in essere opportune azioni correttive.

Con riferimento all'internazionalizzazione il Monitoraggio evidenzia come gli indicatori IC10 e IC11 siano in sensibile miglioramento avvicinandosi alla media dell'area geografica. Tuttavia, il Monitoraggio segnala la persistenza delle difficoltà in Ateneo nel censire in modo accurato e veritiero i CFU conseguiti all'estero che potrebbe di fatto avrebbe determinato una sotto-stima.

Al riguardo, si suggerisce di *proseguire con le azioni di supporto attivate dal DiSEG e dal CdS per gli studenti Erasmus in uscita, con particolare riferimento agli incontri di orientamento in aula e ai ricevimenti mirati ad aiutare gli studenti nella scelta delle sedi e degli esami da*



Università degli studi di Napoli "Parthenope"

DIPARTIMENTO DI STUDI ECONOMICI E GIURIDICI

sostenere all'estero. Considerando, inoltre, la necessità di rafforzare la preparazione linguistica propedeutica alla partecipazione al programma Erasmus, si suggerisce di replicare le iniziative e le opportunità offerte in collaborazione con l'Ufficio Internazionalizzazione e comunicazione linguistica, con riferimento ai corsi per la preparazione al conseguimento delle certificazioni linguistiche.

Oltre agli indicatori sopra riportati, la scheda di monitoraggio riporta anche un'analisi dei dati relativi alla consistenza e qualificazione del corpo docente, evidenziando come gli indicatori IC05 e IC27, risultano superiori sia alla media dell'area geografica che a quella nazionale, principalmente per il numero più elevato di studenti regolari rispetto alla media area geografica e nazionale e non per il numero di docenti che si attesta comunque a livelli più elevati delle rispettive medie area geografica e nazionale.

Il monitoraggio, infine, riporta le buone performances del corso di studio in termini di tasso di occupazione e soddisfazione dei laureati, evidenziando come in particolare per il 2017 l'89% dei laureati si dichiarano soddisfatti, superando di circa 4 punti la media dell'area geografica e di quasi 2 punti quella nazionale.

Con riferimento al Rapporto del riesame ciclico la sotto-Commissione ha preso in esame il Rapporto approvato dal CdS in data 18 gennaio 2018 e dal CdD il 23.01.2018, fornito dal Coordinatore del CdS. La sotto-Commissione prende atto che il documento analizza in maniera dettagliata ed esaustiva le principali problematiche riscontrate nel tempo dal CdS identificate sulla base dei dati e/o delle osservazioni disponibili, ne analizza le cause ed identifica una serie di obiettivi di miglioramento ed azioni perseguibili. Per ciascun obiettivo e azione di miglioramento, il riesame ciclico identifica le risorse disponibili, il responsabile o i responsabili dell'azione e la tempistica in maniera adeguata rispetto ai problemi riscontrati.

Il Rapporto del Riesame ciclico analizza, inoltre, con particolare dettaglio le motivazioni che hanno portato alla revisione del percorso formativo per l'a.a. 2017-18 e offre una chiara descrizione delle principali modifiche avvenute.

Le diverse sezioni del Rapporto del Riesame sono state redatte tenendo in debita considerazione le evidenze emerse dalla Relazione della Commissione Paritetica dello scorso anno e le relative proposte di miglioramento avanzate, nonché le opinioni espresse dai rappresentanti degli studenti e dai laureati mediante l'acquisizione e l'analisi dei risultati dei questionari di valutazione degli studenti ed i questionari compilati dai laureandi su AlmaLaurea.

In merito allo stato di attuazione delle soluzioni riportate nel Riesame ciclico per risolvere i problemi individuati, la sotto-Commissione prende atto che il CdS sta procedendo secondo quanto programmato nel Riesame, dando evidenza dei progressi fatti mediante il supporto dei rispettivi responsabili di azione nell'ambito delle diverse riunioni del CdS avvenute nel corso dell'anno (in particolare in occasione dei Consigli di CdS di Maggio, Giugno, Settembre e Novembre 2018).

I docenti del CdS sono stati, inoltre, nel corso dell'anno opportunamente informati sugli esiti delle attività di monitoraggio poste in essere, mediante la condivisione delle elaborazioni

Titolo:	Relazione Commissione Paritetica 2018	Revisione:	01	Sigla:	RCP
		Data stampa:	16 Dicembre 2018	Pagina:	18 di 60



Università degli studi di Napoli "Parthenope"
DIPARTIMENTO DI STUDI ECONOMICI E GIURIDICI

relative al monitoraggio delle carriere degli studenti immatricolati e iscritti nell'a.a. 2017/18 al fine di condividere le principali criticità emerse, sia mediante la condivisione della Relazione sugli indicatori ANVUR.

Titolo:	Relazione Commissione Paritetica 2018	Revisione:	01	Sigla:	RCP
		Data stampa:	18 Dicembre 2018	Pagina:	19 di 60



E. Analisi e proposte sull'effettiva disponibilità e correttezza delle informazioni fornite nelle parti pubbliche della SUA-CdS

In merito alla disponibilità e alla correttezza delle informazioni contenute nelle pagine web del CdS la Commissione ha appurato che alla data 09.11.2018 non è disponibile un sito dedicato al corso di studi di Economia e Commercio, che è attualmente in corso di realizzazione da parte dell'Ateneo. Allo stato attuale, le relative informazioni sono accessibili tramite il sito della Scuola di Economia e Giurisprudenza che a sua volta per l'offerta formativa dell'a.a. 2017/18 rimanda al sito di Ateneo (<https://www.uniparthenope.it/ugov/degree/1382>) dal quale è possibile recuperare le parti pubbliche della SUA-CdS. Queste ultime appaiono dettagliate, complete e coerenti con quanto pubblicato sul portale University. Le suddette informazioni illustrano in maniera esaustiva le specificità del corso di studi, con particolare riferimento ai tre percorsi offerti: percorso ambiente e sostenibilità; percorso economico e percorso professionale, gli obiettivi formativi nonché il profilo professionale e gli sbocchi occupazionali e professionali previsti per i laureati. Per tutte le informazioni relative al calendario del corso di studi, alle sedute degli esami di profitto e alle sessioni della prova finale si rimanda al sito della Scuola di Economia e Giurisprudenza.

Si segnala l'opportunità di sensibilizzare chi di competenza per procedere in tempi rapidi alla creazione delle pagine web dedicate al CdS e di renderle direttamente accessibili anche dal sito del Dipartimento, che attualmente è in fase di ristrutturazione, in modo da facilitare l'accesso alle informazioni da parte degli studenti e degli altri stakeholders.

Per quanto riguarda la corrispondenza degli argomenti degli insegnamenti riportati nei programmi e gli argomenti effettivamente trattati a lezione, la sotto-commissione ha appurato sia mediante la consultazione dei risultati dei questionari di valutazione compilati dagli studenti che mediante le testimonianze dei rappresentanti, la coincidenza tra quanto riportato nei programmi e quanto effettivamente svolto in aula.

In particolare, dall'analisi dei risultati aggregati dei questionari alla domanda: *l'insegnamento è stato svolto in maniera coerente con quanto dichiarato sul sito Web del corso di studio?* Il 51.33% ha risposto decisamente sì ed il 42.64% più sì che no, pertanto gli studenti attestano l'effettiva corrispondenza del programma di studi pubblicato con quello svolto in aula. Analoga considerazione può essere avanzata in merito ai risultati relativi ai singoli insegnamenti.

In merito alle sedute di esami di profitto, la sotto-commissione rappresenta che quelle programmate nella SUA-CdS e pubblicate sul sito della Scuola di Economia e Giurisprudenza sono coerenti con quelle effettivamente realizzate nell'arco dell'anno. Inoltre, in relazione alle sedute degli esami di profitto per l'a.a. 2018/19 la sotto-commissione rappresenta la generale



Università degli studi di Napoli "Parthenope"

DIPARTIMENTO DI STUDI ECONOMICI E GIURIDICI

soddisfazione espressa dagli studenti per l'inserimento delle sessioni straordinarie dei mesi di novembre ed aprile.

F. Ulteriori proposte di miglioramento

Considerando le principali evidenze emerse dell'analisi della documentazione consultata per la redazione della presente relazione e sintetizzate nel par. 2 dalla presente relazione la sotto-commissione del CdS di EC propone le seguenti azioni di miglioramento:

RILEVAZIONE ED UTILIZZO DEI DATI DERIVANTI DAI QUESTIONARI

- proseguire l'attività di sensibilizzazione degli studenti sull'importanza della compilazione dei questionari, in maniera oggettiva e responsabile, anche attivando una simulazione di compilazione guidata on-line;
- sensibilizzare gli studenti nella decisione degli esami opzionali e degli esami a scelta presso la segreteria didattica in tempo utile per poter tecnicamente rendere attiva la compilazione dei relativi questionari;
- prevenire difficoltà tecniche relative alla reale possibilità di compilazione dei questionari;
- proseguire l'attività di sensibilizzazione dei docenti affinché venga dedicato un momento nell'ambito del corso alla compilazione dei questionari. Questa attività appare particolarmente importante soprattutto perché il docente stesso potrebbe chiarire dubbi e perplessità avanzate dagli studenti nell'interpretazione delle domande;
- offrire delle schede di sintesi dei risultati intermedi dei questionari nel corso dell'anno, preferibilmente non oltre i primi due appelli che seguono il termine di ciascun semestre, in modo da dare ai docenti la possibilità di monitorare le proprie performance durante l'arco dell'a.a. ed interpretare meglio i risultati ottenuti;
- modificare, se possibile l'ultima domanda del questionario, dando agli studenti anche la possibilità di indicare altre possibili soluzioni di miglioramento oltre a quelle suggerite;
- integrare nel questionario gli aspetti relativi alla soddisfazione sulle attrezzature disponibili, in modo da poter procedere ad una valutazione completa della soddisfazione degli studenti. Al riguardo, sebbene la sotto-commissione quest'anno abbia attivato un sondaggio con un campione di studenti frequentanti il II e III anno di corso, si evidenzia come la non rappresentatività di tale campione limiti la generalizzazione del risultato emerso;
- migliorare il sistema di elaborazione e pulizia dei risultati dei questionari, al fine di avere dei dati quantitativamente attendibili, nello specifico si raccomanda di verificare che non vengano erroneamente attribuiti i questionari di un docente ad altri, soprattutto per le cattedre sdoppiate;
- migliorare la diffusione e la visibilità degli esiti dei questionari presso gli studenti rendendo disponibili non solo le valutazioni aggregate ma anche quelle singole.



Università degli studi di Napoli "Parthenope"

DIPARTIMENTO DI STUDI ECONOMICI E GIURIDICI

MATERIALI E AUSILI DIDATTICI, LABORATORI, AULE, ATTREZZATURE

- Continuare l'attività di sensibilizzazione dei docenti per favorire il pieno ed esclusivo utilizzo della piattaforma di e-learning al fine di rendere disponibile il più possibile il materiale didattico, slides ed esercitazioni. Tale azione appare fondamentale per supportare gli studenti che non frequentano con continuità e che sono in ritardo nel completamento del percorso di studi;
- Offrire nell'ambito delle attività di orientamento in ingresso e in itinere maggiori informazioni agli studenti sull'utilizzo della piattaforma Moodle e sulle opportunità offerte dai corsi in blended;
- Fornire maggiori informazioni agli studenti in merito all'accesso al sistema bibliotecario di Ateneo e alle relative modalità di utilizzo, soprattutto per gli studenti che si trovano prossimi alla preparazione della prova finale;
- Replicare le attività di monitoraggio della partecipazione effettiva degli studenti ai singoli corsi in modo da garantire un'equa distribuzione delle aule in funzione della effettiva numerosità dei frequentanti;
- Sollecitare i docenti a segnalare tempestivamente l'eventuale sovradimensionamento delle aule assegnate in modo da favorire una diversa allocazione degli spazi;

ALTRE AZIONI DI MIGLIORAMENTO VOLTE A CONTRASTARE LE PRINCIPALI CRITICITA' DEL CDS

- Replicare le iniziative di tutoraggio e/o corsi di recupero organizzate sia dal Dipartimento che dall'Ateneo rispetto agli insegnamenti considerati dagli studenti più impegnativi;
- Replicare e dove possibile estendere alcune le azioni innovative proposte per supportare gli studenti nello studio di esami considerati particolarmente impegnativi;
- Estendere il ricorso alla modalità blended, soprattutto per gli esami rispetto ai quali si riscontrano maggiori difficoltà da parte degli studenti;
- Sensibilizzare alcuni docenti ad una organizzazione più efficiente dei turni di esame, soprattutto per insegnamenti per i quali è previsto esclusivamente il colloquio orale, onde evitare tempi di attesa troppo lunghi a carico degli esaminandi stessi;
- Rafforzare gli interventi a supporto del completamento del percorso di studi e proseguire con le attività di monitoraggio delle carriere degli studenti per esaminare le cause che determinano questo ritardo e porre in essere opportune azioni correttive;
- Proseguire con le azioni di monitoraggio delle carriere in itinere volte anche al fine di prevenire l'abbandono del corso di studi;
- Replicare e se possibile rafforzare le attività di supporto svolte dai referenti del Dipartimento nell'ambito del progetto Erasmus per favorire la mobilità internazionale degli studenti e migliorare l'efficienza della gestione degli aspetti amministrativi legati alla mobilità stessa;



Università degli studi di Napoli "Parthenope"
DIPARTIMENTO DI STUDI ECONOMICI E GIURIDICI

- Attivare un raccordo tra gli studenti che hanno realizzato l'esperienza Erasmus e gli studenti potenzialmente interessati, in modo da poter condividere in maniera diretta la propria esperienza ed offrire un supporto peer to peer.

Prof. ssa Azzurra Annunziata

Sig. Vincenzo Di Sauro



Università degli studi di Napoli "Parthenope"
DIPARTIMENTO DI STUDI ECONOMICI E GIURIDICI

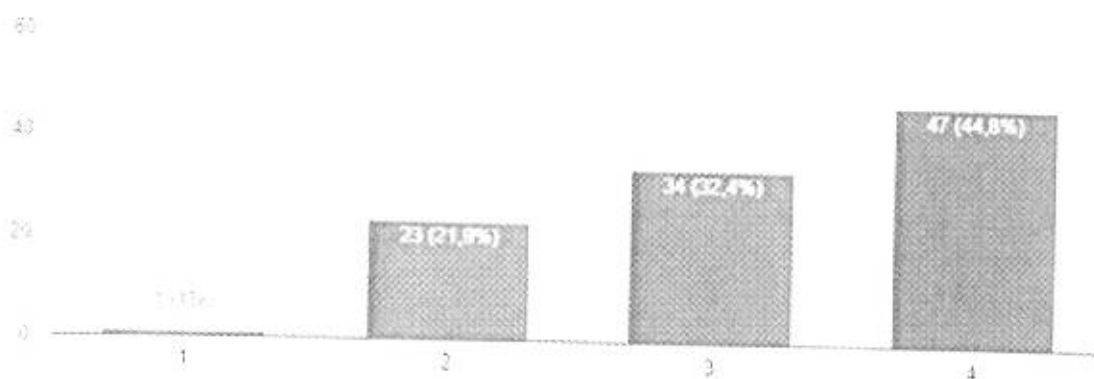
ALLEGATO A ALLA RELAZIONE DELLA SOTTO-COMMISSIONE DEL CDS IN ECONOMIA E
COMMERCIO

Risposte fornite dagli studenti iscritti al CdS Economia e Commercio al questionario per la rilevazione del gradimento di aule e attrezzature di Ateneo.

Gentile studente potrebbe cortesemente indicare se è soddisfatto rispetto alle seguenti risorse strutturali di Ateneo? (1=decisamente NO – 4= decisamente SI)

Attrezzature (proiettori, lavagne luminose, pannelli a scorrimento) utilizzate durante le attività didattiche

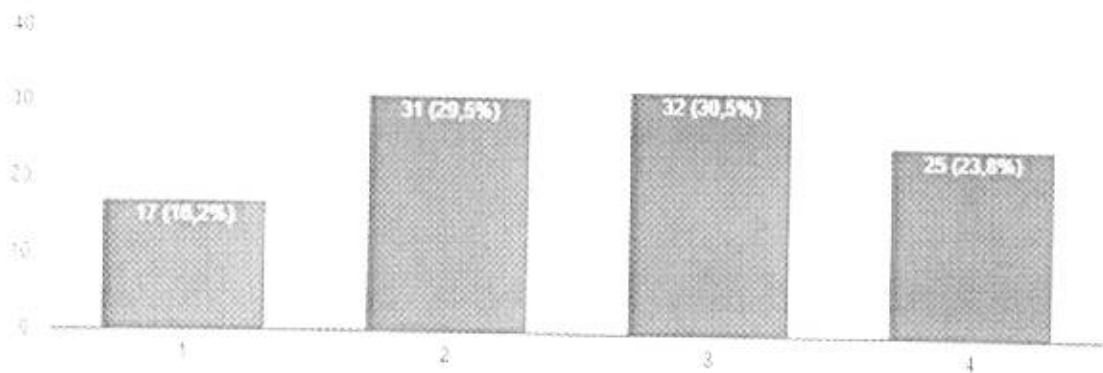
73 risposte





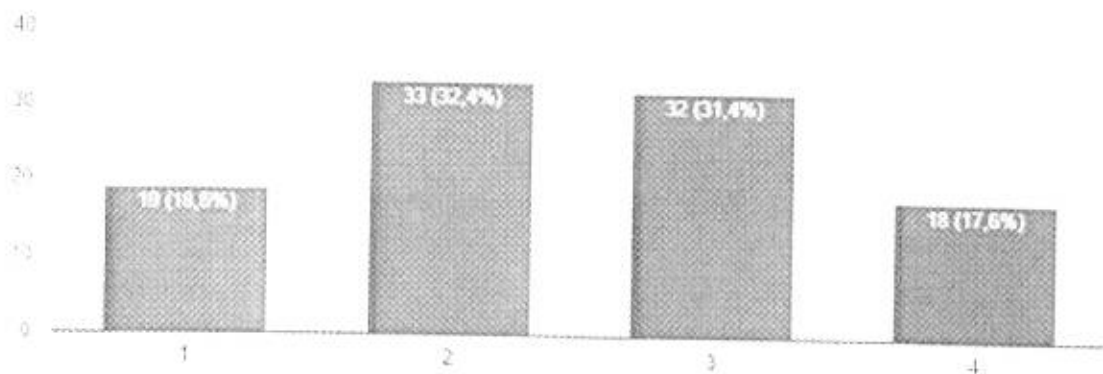
Sale studio, sale lettura e spazi comuni disponibili

120 risposte



Sistema bibliotecario di Ateneo

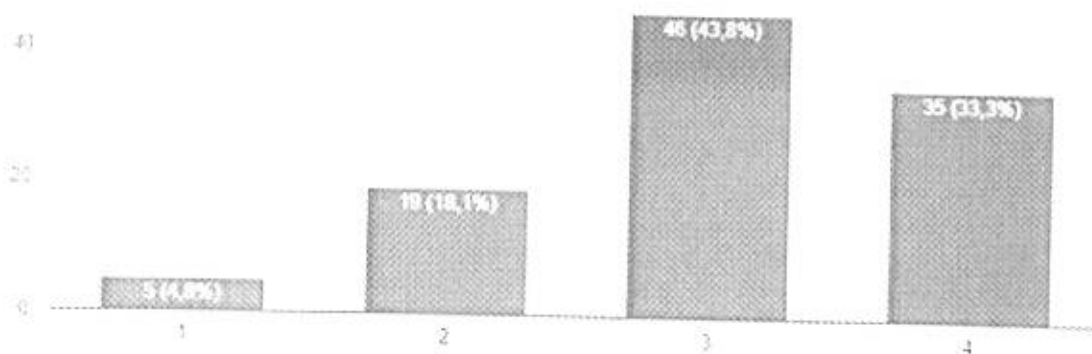
120 risposte





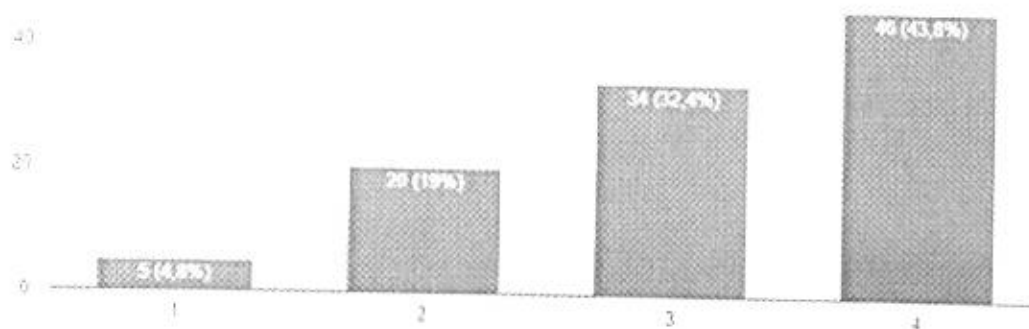
Servizi informatici per gli studenti (ESSETRE)

100% degli studenti



Piattaforma di elearning (moodle)

100% degli studenti





Università degli studi di Napoli "Parthenope"
DIPARTIMENTO DI STUDI ECONOMICI E GIURIDICI

<i>Titolo</i>	RELAZIONE ANNUALE COMMISSIONE PARITETICA 2018 SOTTOCOMMISSIONE CORSO DI LAUREA IN METODI QUANTITATIVI PER LE VALUTAZIONI ECONOMICHE E FINANZIARIE
<i>Sigla</i>	RCP
<i>Revisione</i>	01
<i>Data</i>	



PREMESSA

1. NOMINA E COMPOSIZIONE DELLA SOTTOCOMMISSIONE

La sotto-commissione paritetica del corso di laurea in Metodi quantitativi per le valutazioni economiche e finanziarie (MQV-ef)¹, nominata nell'anno accademico 2017/2018, è stata modificata per sostituire la dott.ssa Francesca Trincia (che si è laureata il 28 marzo 2018 e si è dichiarata non più disponibile a partecipare alla suddetta sottocommissione) con lo studente Amedeo Veneruso. Tale sotto-commissione risulta, pertanto, attualmente composta dalla dott.ssa Daniela Conte, ricercatore di Diritto Tributario, e dal sig. Amedeo Veneruso, studente.

2. CALENDARIO DELLE SEDUTE DELLA SOTTOCOMMISSIONE

La sotto-commissione del CdS in MQV-ef si è riunita tanto in occasione delle sedute collegiali della Commissione Paritetica del DISEG quanto nei giorni 16 ottobre 2018 alle ore 9.30, 13 novembre 2018 alle ore 11 e 20 novembre 2018 alle ore 9.30 nella stanza 503 C del Dipartimento di Studi Economici e Giuridici (DISEG) - Palazzo Pacanowsky per definire i compiti da svolgere, individuare i punti da trattare nella propria relazione, reperire la documentazione istituzionalmente disponibile ed esaminare quella trasmessa via mail dal Presidente della Commissione paritetica del DISEG, prof.ssa Azzurra Annunziata e dal prof. Enrico Marchetti, Coordinatore del CdS, al fine di procedere alla redazione di una prima bozza e, successivamente, alla stesura finale. Si allegano i verbali delle predette riunioni che sono stati redatti e firmati a conclusione delle stesse (Allegato 1).

La sotto-commissione ha, dapprima, esaminato attentamente la seguente documentazione:

- a) risultati aggregati dei questionari relativi alla soddisfazione degli studenti del CdS di MQV-ef e di MQDA disponibili alla data 30.10.2018;
- b) risultati individualmente riportati per ciascun insegnamento e relative tabelle di sintesi, disponibili alla data 30.10.2018;
- c) risultati del sondaggio realizzato dalla sotto-commissione presso gli studenti frequentanti il II anno del corso di MQV-ef, al fine di valutare la soddisfazione rispetto alle attrezzature e alle strutture disponibili presso il nostro Ateneo;

¹ E' appena il caso di precisare che, nel corso del 2017, il CdS in MQDA è stato oggetto di una sostanziale rimodulazione dell'offerta formativa. E' cambiata, inoltre, la denominazione del CdS in "Metodi quantitativi per le valutazioni economiche e finanziarie".



Università degli studi di Napoli "Parthenope"
DIPARTIMENTO DI STUDI ECONOMICI E GIURIDICI

- d) scheda degli indicatori messi a disposizione da ANVUR relativa al CdS in esame e relativa analisi con riferimento agli indicatori al 30 giugno 2018 fornite dal Coordinatore del corso;
- e) Rapporto del riesame ciclico, fornito dal Coordinatore del CdS;
- f) Rapporto annuale del Gruppo di Gestione AQ del 14 novembre 2018, fornito dal Coordinatore del CdS;
- g) Bozza della Scheda di Monitoraggio fornita dal Coordinatore del CdS;
- h) Parti pubbliche della scheda SUA-Rd.

Successivamente la Commissione ha ampiamente discusso su ciascuno dei seguenti punti in cui è articolata la relazione:

A) ANALISI E PROPOSTE SU GESTIONE E UTILIZZO DEI QUESTIONARI RELATIVI ALLA SODDISFAZIONE DEGLI STUDENTI

Nell'a.a. 2017/18, gli studenti del corso di laurea in MQV-ef (primo anno) e quelli di MQDA (secondo ed ultimo anno) hanno compilato rispettivamente 105 e 136 questionari di valutazione della didattica.

Nei questionari compilati dagli studenti del primo anno di MQV-ef per l'a.a. 2017/18, aggiornati al 20 novembre 2018, emerge che l'81,9% di studenti ha dichiarato di aver frequentato più del 50% delle lezioni, mentre il 18,1% ha dichiarato di aver seguito meno del 50% delle lezioni per motivi di lavoro (21,05%), perché impegnato a frequentare altri insegnamenti (21,05%) e per altri motivi (47,37%).

La procedura di rilevazione adottata consente un'analisi significativa del dato raccolto dalla quale emergono interessanti conclusioni in merito alla *Sezione insegnamento* (compilata da tutti gli studenti) e alla *Sezione docenza* (compilata solo dagli studenti frequentanti) che si discostano assai poco dai valori espressi nel corso dell'anno precedente relativi al CdS in MQDA, primo anno, con i quali sono più direttamente raffrontabili.

Relativamente alla *Sezione Insegnamento*, circa il 75,23 % degli studenti (rispetto al 69% dello scorso anno) ha affermato che le conoscenze preliminari possedute sono sufficienti per la comprensione degli argomenti previsti nel programma d'esame ('decisamente sì' e 'più sì che no'). L'adeguatezza del carico di studio degli insegnamenti è stato valutato come proporzionato rispetto ai crediti assegnati per il 94,28% degli studenti (rispetto all'82 % dello scorso anno). In merito alla chiarezza con cui vengono stabilite le modalità d'esame le risposte hanno riportato una valutazione positiva espressa da una percentuale dell'86,66 % degli studenti (rispetto all'85 % dello scorso anno).

Per quanto riguarda la *Sezione docenza*, per il 93,05 % degli studenti (rispetto al 95 % dello scorso anno) i docenti rispettano gli orari di svolgimento delle lezioni, per l'89,54% (rispetto all' 85 % dello scorso anno) stimolano l'interesse verso le rispettive discipline, per il 90,7 %, (rispetto al 82 % dello scorso anno) espongono gli argomenti in modo chiaro e per il 94,19% (rispetto al 91 % dello scorso anno) il svolgono i loro insegnamenti in maniera coerente rispetto a quanto dichiarato sul sito web del corso di studio. Riguardo alle domande: "Il

Titolo:	Relazione Commissione Paritetica 2018	Revisione:	01	Segno	RCP
		Data stampa:	18 Dicembre 2018	Pagina	29 di 60



Università degli studi di Napoli "Parthenope" DIPARTIMENTO DI STUDI ECONOMICI E GIURIDICI

docente è reperibile per chiarimenti e spiegazioni?" e "E' interessato/a agli argomenti trattati nell'insegnamento?" a cui hanno risposto anche gli studenti che hanno frequentato meno del 50% delle lezioni, le risposte con valutazioni positive sono state rispettivamente del 95,24% (rispetto al 90 % dello scorso anno) circa e del 91,43% (rispetto all'83 % dello scorso anno).

L' apprezzamento espresso dagli studenti di MQDA nel precedente anno accademico in merito alla valutazione della didattica appare, dunque, confermato nel nuovo MQV-ef e anzi si registra anche un complessivo incremento della loro soddisfazione .

Nei questionari compilati dagli studenti del secondo ed ultimo anno di MQDA per l'a.a. 2017/18, aggiornati al 20 novembre 2018, emerge che il 75 % di studenti ha dichiarato di aver frequentato più del 50% delle lezioni, mentre il 25% ha dichiarato di aver seguito meno del 50% delle lezioni principalmente per motivi di lavoro (61,76%) o perché impegnato a frequentare altri insegnamenti (23,53%). La procedura di rilevazione adottata consente un'analisi significativa del dato raccolto dalla quale emergono interessanti conclusioni in merito alla *Sezione insegnamento* (compilata da tutti gli studenti) e alla *Sezione docenza* (compilata solo dagli studenti frequentanti).

Relativamente alla *Sezione Insegnamento*, circa l'88,97% degli studenti ha affermato che le conoscenze preliminari possedute sono sufficienti per la comprensione degli argomenti previsti nel programma d'esame ('decisamente si' e 'più si che no'). L'adeguatezza del carico di studio degli insegnamenti è stato valutato come proporzionato rispetto ai crediti assegnati per il 90,44% degli studenti. In merito alla chiarezza con cui vengono stabilite le modalità d'esame le risposte hanno riportato una valutazione positiva espressa da una percentuale dell'88,24% .

Per quanto riguarda la *Sezione docenza*, per il 95,1% di studenti i docenti rispettano gli orari di svolgimento delle lezioni, per l'88,24% stimolano l'interesse verso le rispettive discipline, per il 92,15%, espongono gli argomenti in modo chiaro e per il 93,13% svolgono i loro insegnamenti in maniera coerente rispetto a quanto dichiarato sul sito web del corso di studio. Riguardo alle domande: "Il docente è reperibile per chiarimenti e spiegazioni?" e "E' interessato/a agli argomenti trattati nell'insegnamento?" a cui hanno risposto anche gli studenti che hanno frequentato meno del 50% delle lezioni, le risposte con valutazioni positive sono state rispettivamente del 95,59% circa e del 90,44%. Appare quindi confermato il complessivo apprezzamento espresso dagli studenti nel precedente anno accademico in merito alla valutazione della didattica e rispetto al primo anno si registra un complessivo miglioramento. Si tratta, tuttavia, del secondo ed ultimo anno del CdS in MQDA.

In merito alle modalità utilizzate per rendere noti i risultati della rilevazione delle opinioni degli studenti, la Commissione – considerato che i dati aggregati dei questionari di valutazione della didattica relativi alla soddisfazione degli studenti sono pubblicati nel sito di Ateneo nell'area studenti del link http://offerta.uniparthenope.it/questionari/QST_riservata.asp - ritiene tale modalità sufficientemente adeguata rispetto al fine divulgativo che si intende raggiungere. Ciò nonostante, la sotto-commissione propone l'inserimento dei risultati aggregati nella pagina Facebook dedicata al corso di studio in MQV-ef (denominata: Corso di studi MQV-ef Università degli Studi di Napoli "Parthenope" e curata, come amministratori, dal



Università degli studi di Napoli "Parthenope" DIPARTIMENTO DI STUDI ECONOMICI E GIURIDICI

prof. Marchetti e dal Tutor del CdS Prof. Gennaro Punzo) al fine di proseguire nell'azione di diffusione delle informazioni del CdS sui social media e, nel caso specifico, di sensibilizzare gli studenti a prendere visione dei suddetti risultati affinché gli stessi possano stimolare, se è necessario, l'adozione di interventi correttivi volti a superare le criticità emerse nel processo di miglioramento della qualità dell'offerta formativa.

Per quanto riguarda, invece, la consultazione da parte dei docenti dei risultati dei questionari di valutazione, va precisato che è il Presidio di qualità che comunica i dati disaggregati relativi al singolo docente al Direttore del Dipartimento, al Coordinatore del CdS e allo stesso docente. Rispetto allo scorso anno, la novità consiste nel fatto che i docenti, dopo essere entrati con le proprie credenziali nel questionario relativo allo specifico insegnamento, possono prendere visione di una tavola di riepilogo che riporta i punteggi medi calcolati rispetto alle due sezioni del questionario (sezione insegnamento e sezione docenza) e ne consente il confronto con i punteggi medi del CdS di appartenenza, del Dipartimento di appartenenza del CdS e dell'Ateneo. Per quanto tale innovazione possa considerarsi apprezzabile innovazione perché favorisce una interpretazione immediata della valutazione espressa dagli studenti e stimola nei docenti un'autovalutazione comparativa, la sottocommissione suggerisce di raggruppare gli insegnamenti per SSD al fine di realizzare una comparazione tra insegnamenti tra loro affini e, dunque, favorire un confronto ancora più attendibile.

La sotto-commissione si è, poi, confrontata con il prof. Marchetti per raccogliere informazioni utili a valutare se gli esiti delle rilevazioni delle opinioni di studenti e laureandi possono considerarsi adeguatamente discussi in pubblico. Nel corso del colloquio con il prof. Marchetti, la sottocommissione ha preso atto che, nell'a.a. 2017-18, non è stato possibile discutere i dati aggregati dei questionari con il rappresentante degli studenti nei Consigli del CdS perché a causa dell'annullamento delle elezioni gli studenti del CdS non hanno il loro rappresentante. La sotto-commissione ne sollecita, dunque, la nomina tenuto conto che la discussione delle informazioni raccolte attraverso i questionari di valutazione restituisce ulteriori indicazioni utili in merito alla qualità dell'organizzazione e dello svolgimento della didattica percepita dagli studenti con evidenti effetti sugli interventi correttivi da parte della Commissione didattica e del Gruppo del riesame.

Le opinioni degli studenti sono state, invece, ampiamente discusse dal CdS e dal Gruppo AQ-Riesame al fine di fornire elementi di riflessione volti a raggiungere i seguenti importanti obiettivi: a) disseminare i risultati concernenti la didattica dell'Ateneo in modo trasparente ed accessibile a tutti gli stakeholder interessati; b) trasmettere agli organi accademici dati significativi per attuare il "controllo di qualità" sulla didattica e predisporre gli interventi più opportuni per migliorare l'offerta formativa complessiva, la qualità del singolo CdS e del singolo insegnamento; c) fornire al singolo docente elementi di riflessione circa la qualità della sua prestazione didattica; d) consentire il monitoraggio al Presidio di Qualità di Ateneo sulla qualità del Corso di Studio e dei servizi di supporto alla didattica; e) affrontare le criticità emerse dai questionari nel processo di miglioramento della qualità dell'offerta didattica sia a



Università degli studi di Napoli "Parthenope" DIPARTIMENTO DI STUDI ECONOMICI E GIURIDICI

livello del singolo insegnamento, sia al livello più complesso del CdS². Tendenzialmente, i dati mostrano un sostanziale gradimento degli studenti tanto del CdS in MQDA (con riferimento agli insegnamenti del secondo anno) che di quello in MQV-ef (con riferimento agli insegnamenti del primo anno) per gli argomenti trattati e per l'attività dei docenti nel suo complesso. Riguardo ai risultati per l'ultimo anno di MQDA il riscontro è assai soddisfacente per la sezione INSEGNAMENTO. Tanto è vero che la media delle risposte positive ("Più sì che no" e "Decisamente sì") è stata superiore sia a quella del DISEG che a quella di Ateneo; analogo risultato si riscontra per la media delle risposte positive alle domande della sezione DOCENZA, dove lo scarto a favore di MQDA è ancora maggiore rispetto all'altra sezione. Nel valutare questo risultato è però necessario segnalare che si tratta di soli insegnamenti del secondo anno, che raccolgono quindi opinioni di studenti ormai ben inseriti nel CdS e che si tratta di un percorso di studio ad esaurimento. Come si evince dalla Bozza della scheda di monitoraggio riguardo al primo anno di MQV-ef invece, la media di CdS per la sezione INSEGNAMENTO è in sostanza coerente con quella del DISEG (risulta in effetti marginalmente inferiore) e di poco superiore a quella di Ateneo. La sezione DOCENZA mostra invece una media maggiore sia di quella del DISEG che di quella di Ateneo, anche se lo scarto a favore è, per MQV-ef, minore di quello registrato per MQDA. Dunque il confronto con i valori del DISEG e dell'Ateneo è nel complesso abbastanza favorevole anche a MQV-ef, sebbene con qualche possibile difficoltà – pur lieve – riguardo alla sezione INSEGNAMENTO. Anche in questo caso va segnalato che si tratta di un risultato parziale, relativo al solo primo anno e per di più di un programma di studio nuovo.

Da tutto ciò emerge chiaramente l'importanza che va attribuita alla rilevazione dei dati sotto il profilo sia della numerosità dei questionari compilati che della corretta (*melius*: consapevole) compilazione. Sotto questo aspetto, la sotto-commissione prende atto che la procedura di somministrazione dei questionari è rivolta a tutti gli studenti, frequentanti o meno, iscritti a corsi di studio e che intendono prenotarsi ad un esame relativo ad un'attività formativa erogata nell'anno accademico di riferimento. Se lo studente non compila alla fine delle lezioni il questionario (o se si tratta di studente non frequentante, al momento della prenotazione online ad un esame), il sistema proporrà automaticamente il questionario da compilare e la prenotazione dell'esame potrà essere completata solo dopo la compilazione del questionario.

Al fine di garantire una capillare e corretta acquisizione dei dati, la sotto-commissione considera importante, da un lato, sollecitare gli studenti a compilare correttamente il questionario e, dall'altro, superare alcune criticità che lo caratterizzano.

Per quanto riguarda la corretta compilazione del questionario, la sotto-commissione prende atto che i singoli docenti sono stati sensibilizzati con mail dal Presidente del Presidio di Qualità che li ha invitati a prevedere un momento del corso nel quale invitare gli studenti a

² Si rimanda per un approfondimento alla Relazione del Nucleo di Valutazione dell'Università degli Studi di Napoli Parthenope sull'opinione degli studenti 2018.



Università degli studi di Napoli "Parthenope"

DIPARTIMENTO DI STUDI ECONOMICI E GIURIDICI

compilare in aula i questionari e propone di continua su questa strada coinvolgendo nella sensibilizzazione degli studenti anche il rappresentante degli studenti – quando avverrà la nomina – in quanto ritiene particolarmente importante la rilevazione delle criticità in funzione dei consequenziali correttivi e miglioramenti. Inoltre, la sotto-commissione ritiene che sia utile organizzare, in collaborazione con il DISEG, iniziative volte a dare un *feedback* agli studenti in merito alle azioni intraprese in seguito alle loro segnalazioni; la restituzione di queste informazioni, ovvero la dimostrazione dell'utilità della rilevazione, rappresenta un importante incentivo per una consapevole compilazione dei questionari. La sotto-commissione suggerisce, altresì, di sensibilizzare gli studenti che devono sostenere esami a scelta o esami opzionali ad attivarsi in tempo utile per l'inserimento di tali esami nel loro piano di studio affinché possano procedere alla compilazione del questionario prima della fine del corso e, altresì, di sensibilizzarle gli stessi studenti a segnalare tempestivamente ai docenti di riferimenti o al Coordinatore del CdS eventuali problemi tecnici emersi nella compilazione al fine di provvedere a risolverli in tempi rapidi.

Per quanto riguarda le criticità nella rilevazione dei dati attraverso i questionari, la sotto-commissione - preso atto che il corso non richiede la frequenza obbligatoria - propone di dedicare una specifica sezione agli studenti non frequentanti allo scopo di disporre di dati effettivi sulla frequenza e sulla partecipazione in aula (superando così la limitazione dettata dal fatto che, attualmente, anche i non frequentanti vengono fatti rientrare tra coloro che hanno frequentato meno del 50% del corso) nonché di comprendere i motivi della non frequenza. Nella prospettiva di favorire una maggiore soddisfazione degli studenti, la sotto-commissione propone di inserire nella Sezione "Suggerimenti" del questionario, tra le risposte chiuse, una o più risposte aperte che consentirebbero di raccogliere informazioni mirate derivanti da liberi suggerimenti. Dall'analisi di questa Sezione, la sotto-commissione prende atto che: a) tra gli studenti del CdS in MQV-ef, primo anno, emerge la necessità di fornire più conoscenze di base e di migliorare il collegamento tra i docenti.

B. ANALISI E PROPOSTE IN MERITO A MATERIALI E AUSILI DIDATTICI, LABORATORI, AULE, ATTREZZATURE, IN RELAZIONE AL RAGGIUNGIMENTO DEGLI OBIETTIVI DI APPRENDIMENTO AL LIVELLO DESIDERATO

L'analisi dei risultati aggregati dei questionari di valutazione della didattica e delle opinioni dei laureati (adeguatamente commentate nella SUA) è stata altresì finalizzata a valutare, con riferimento al CdS in MQV-ef se i materiali didattici e le metodologie di insegnamento consentono di conseguire gli obiettivi di apprendimento dichiarati per i singoli insegnamenti e se le risorse strutturali sono adeguate al raggiungimento di tali obiettivi nonché se riscuotono il gradimento degli studenti. La sotto-commissione rileva che, nel complesso, gli studenti hanno espresso opinioni positive. In merito all'efficacia dei risultati di apprendimento attesi in relazione alle funzioni e competenze professionali (coerenza tra le attività formative programmate e gli specifici obiettivi di apprendimento dichiarati), una percentuale elevata di studenti, pari all'86,66% (rispetto all'84% degli studenti iscritti al primo anno di MQDA nel precedente a.a.) ha espresso una opinione favorevole sull'adeguatezza del materiale didattico

Titolo:	Relazione Commissione Paritetica 2018	Revisione:	01	Segno:	RCP
		Data stampa:	18 Dicembre 2018	Pagina:	33 di 60



Università degli studi di Napoli "Parthenope"

DIPARTIMENTO DI STUDI ECONOMICI E GIURIDICI

adottato nei singoli insegnamenti allo scopo di raggiungere gli obiettivi di apprendimento dichiarati. Dal confronto sia con lo studente Amedeo Veneruso, componente della sotto-commissione, che con gli studenti iscritti per l'anno a.a. 2018/19 al secondo anno di MQV-ef e frequentanti durante il primo semestre è emerso che, a differenza di quanto auspicato dagli studenti del primo anno del CdS in MQDA, il funzionamento della piattaforma e-learning MOODLE può complessivamente considerarsi soddisfacente. Gli studenti frequentanti auspicano, tuttavia, che i docenti si attivino per caricare in anticipo rispetto alle lezioni del corso il materiale didattico. La sotto-commissione prende atto di questa richiesta e propone al Coordinatore del CdS di sollecitare i docenti in tal senso al fine di favorire una più efficace interazione tra docenti-studenti durante le lezioni nonché di facilitare gli studenti-lavoratori nella programmazione del ricevimento con i loro docenti qualora siano necessari chiarimenti sul materiale pubblicato. La sotto-commissione ritiene inoltre utile che si prosegua nel monitoraggio, da parte dei docenti, dell'utilizzo della piattaforma e-learning che rappresenta un valido strumento per ridurre il tasso di abbandono.

In merito all'adeguatezza dei metodi didattici adottati rispetto agli obiettivi di apprendimento, altrettanto elevata è la percentuale di studenti, pari a 90,7% (rispetto all'87% degli studenti iscritti al primo anno di MQDA nel precedente a.a) che si dichiarano soddisfatti delle attività didattiche integrative, tutorati, esercitazioni, ecc. previste nel CdS ai fini dell'apprendimento della materia. Per quanto riguarda la valutazione dell'adeguatezza delle aule, dei laboratori informatici, delle attrezzature rispetto al raggiungimento dell'obiettivo di apprendimento, la sotto-commissione – non potendo fare affidamento sui questionari perché in essi non è presente alcuna domanda utile al reperimento di queste informazioni (la stessa sotto-commissione propone, dunque, di inserire nel questionario di valutazione una o più domande utili per raccogliere dati e notizie sulle risorse strutturali disponibili) ha ritenuto opportuno confrontarsi con i componenti delle altre sottocommissioni e con il Presidente della Sotto-commissione paritetica DISEG. La commissione paritetica, seguendo le indicazioni del Presidio di qualità, ha deciso all'unanimità di procedere mediante la realizzazione di un sondaggio online (tramite google drive). A tal fine, la sotto-commissione ha condiviso ed approvato un modello di questionario che lo studente A. Veneruso ha inviato agli studenti frequentanti i corsi del II anno di MQV-ef. Tale questionario è articolato in 6 domande finalizzate a rilevare il grado di soddisfazione espresso mediante l'utilizzo di una scala di tipo Likert (da 1 Decisamente No a 4 Decisamente Sì) rispetto alle seguenti risorse strutturali di Ateneo:

- Aule utilizzate per lo svolgimento delle attività didattiche;
- Attrezzature (proiettori, lavagne luminose, pannelli a scorrimento) utilizzate durante le attività didattiche;
- Sale studio, sale lettura e spazi comuni disponibili;
- Sistema bibliotecario di Ateneo;
- Servizi informatici per gli studenti (ESSE3);
- Piattaforma di e-learning (MOODLE)

Titolo	Relazione Commissione Paritetica 2018	Revisione	DI	Stila	RCP
		Data stampa:	18 Dicembre 2018	Pagina	34 di 60



Università degli studi di Napoli "Parthenope" DIPARTIMENTO DI STUDI ECONOMICI E GIURIDICI

Dalle opinioni raccolte (Allegato 2) si evince una generale soddisfazione per le aule, ritenendole adeguate alla tipologia di attività didattica svolta, e per i laboratori informatici nei quali si svolgono le esercitazioni. Il trend positivo trova conferma nella rilevazione delle opinioni degli studenti che hanno espresso giudizi positivi sull'adeguatezza delle attrezzature fornite a supporto della didattica (proiettori, lavagne luminose, pannelli a scorrimento) e delle sale lettura in quanto la maggior parte degli studenti ha indicato come risposta "più sì che no". Rispetto ai servizi informativi per gli studenti (ESSE 3) una percentuale elevata si dichiara decisamente soddisfatto; per la piattaforma MOODLE il grado di soddisfazione è elevato poiché una percentuale alta di studenti ha dato come risposta "più di che no". Altrettanto elevato è il grado di soddisfazione dei servizi bibliotecari. Ciò nonostante, da un breve sondaggio fatto dal sig. Veneruso, emerge che gli studenti del CdS in esame auspicano la creazione di biblioteche dipartimentali. Gli studenti hanno, inoltre, fatto pervenire tramite il sig. Veneruso la richiesta di potere disporre di aule con destinazione esclusiva affinché possano riunirsi in gruppo per svolgere i progetti assegnati dai docenti. La sotto-commissione prende atto della richiesta e sollecita la risoluzione di queste problematiche, tenuto conto ovviamente delle difficoltà di bilanciare il rapporto tra aule disponibili e numerosità degli studenti/utenti soprattutto durante il periodo di svolgimento dei corsi.

C. ANALISI E PROPOSTE SULLA VALIDITÀ DEI METODI DI ACCERTAMENTO DELLE CONOSCENZE ED ABILITÀ ACQUISITE DAGLI STUDENTI IN RELAZIONE AI RISULTATI DI APPRENDIMENTO ATTESI

La sotto-commissione ha già evidenziato, nella Relazione dello scorso anno, che il CdS in esame non prevede un sistema di verifica diretta che consenta di stabilire se le prove d'esame sono, in concreto, coerenti con il programma svolto. È, tuttavia, prevista una tale rilevazione in via indiretta, attraverso la somministrazione annuale del questionario di valutazione della didattica agli studenti frequentanti nel quale assumono rilievo, ai fini della discussione di questo punto, le domande che seguono alle quali così hanno risposto: gli studenti di MQDA a) *Coerenza dell'insegnamento con quanto dichiarato nel sito Web*: la percentuale dei giudizi positivi ("decisamente sì" e "più sì che no") risulta del 93,13% (rispetto all'91% dello scorso anno); b) *Carico di studio proporzionato ai crediti assegnati*: la percentuale dei giudizi positivi ("decisamente sì" e "più sì che no") risulta dell'85,55% (rispetto al 82% dello scorso anno); c) *Chiarezza nella definizione delle modalità di esame*: la percentuale dei giudizi positivi ("decisamente sì" e "più sì che no") risulta dell'88,24% (rispetto all'86% dello scorso anno); gli studenti di MQV-ef a) *Coerenza dell'insegnamento con quanto dichiarato nel sito Web*: la percentuale dei giudizi positivi ("decisamente sì" e "più sì che no") risulta del 94,19%; b) *Carico di studio proporzionato ai crediti assegnati*: la percentuale dei giudizi positivi ("decisamente sì" e "più sì che no") risulta dell'96,28%; c) *Chiarezza nella definizione delle modalità di esame*: la percentuale dei giudizi positivi ("decisamente sì" e "più sì che no") risulta dell'86,67%. La sotto-commissione ha verificato, in collaborazione con il Coordinatore del CdS, prof. Marchetti, la completezza della descrizione dei singoli insegnamenti e la coerenza delle modalità di svolgimento degli esami e degli accertamenti con gli obiettivi di apprendimento

Titolo	Relazione Commissione Paritetica 2018	Revisione	01	Sigla	RCP
		Data stampa	18 Dicembre 2010	Pagina	35 di 60



Università degli studi di Napoli "Parthenope"

DIPARTIMENTO DI STUDI ECONOMICI E GIURIDICI

dei singoli insegnamenti per i quali, il prof. Marchetti, durante la fase di predisposizione dei programmi, ha invitato i docenti a rispettare le linee guida dettate dall'ANVUR e dal Presidio di qualità di Ateneo. La sotto-commissione, con riferimento alle attività intraprese per risolvere criticità del CdS in esame, evidenzia che nella SUA 2017-2018 è presente nel quadro B1 un file con l'ordine degli studi relativo al nuovo CdS, in cui vi è anche una bozza del Regolamento didattico del CdS, la matrice di corrispondenza attività didattiche/competenze, tutte le schede insegnamento complete sia in inglese che in italiano. Inoltre, per il primo semestre 2017-18 su ESSE3 sono state aggiornate e completate le schede insegnamento di tutti gli insegnamenti del semestre.

D. ANALISI E PROPOSTE SULLA COMPLETEZZA E SULL'EFFICACIA DEL MONITORAGGIO ANNUALE E DEL RIESAME CICLICO

La Bozza della Scheda di monitoraggio annuale, fornita dal Coordinatore del CdS, contiene importanti informazioni sull'andamento complessivo degli indicatori, sugli indicatori più interessanti ed utili ai fini del monitoraggio e sull'analisi dell'andamento dei singoli indicatori con le spiegazioni delle loro cause. La sotto-commissione ha preso in esame la citata relazione di valutazione e la suddetta bozza (che riprende i principali indicatori contenuti nella Relazione) al fine di verificare se il Monitoraggio annuale ha esaminato e valutato tutti gli indicatori forniti nel cruscotto e ha evidenziato azioni di miglioramento adeguate con particolare attenzione a quegli indicatori i cui valori si discostano significativamente dai valori di riferimento di area o nazionale.

Va segnalato che gli indicatori, scelti nei Rapporti del Gruppo di Riesame e del Gruppo di Gestione e Assicurazione della Qualità (GdRAQ) - anche a seguito dell'audizione con il Nucleo di Valutazione di Ateneo del 10 luglio 2018 - perché ritenuti prioritari ai fini del monitoraggio sono stati raggruppati in "Obiettivi". Questi obiettivi, già presenti nella precedente scheda di monitoraggio, sono stati nuovamente riproposti perché sono state ritenute ancora valide le logiche ad essi sottese. Dunque, nella scheda di monitoraggio gli Obiettivi principali sono i seguenti:

Obiettivo 1: consistenza numerica e qualità (iC09)

Obiettivo 2: percorso post-laurea (iC18; iC25; iC26)

Obiettivo 3: Piano strategico/triennale di Ateneo (iC04; iC17)

L'obiettivo 1 del CdS è quello di incrementare in modo più marcato la sua attrattività e, quindi, il volume di iscritti e immatricolati per portarlo in proporzioni più sicure rispetto all'utenza sostenibile. Sotto il profilo della qualità "intrinseca" della docenza rileva l'indicatore iC09 (qualità della ricerca dei docenti per le lauree magistrali), il quale si mantiene stabilmente al di sopra delle medie nazionali e ancor più di quelle di area geografica. La qualità della ricerca del corpo docente, misurata da questo indicatore, è stata da sempre uno dei punti di forza del corso di studio: sebbene il *trend* sia stato moderatamente decrescente nel tempo la revisione

Titolo	Relazione Commissione Paritetica 2018	Revisione:	01	Segna:	RCP
		Data stampa:	18 Dicembre 2018	Pagina	36 di 60



Università degli studi di Napoli "Parthenope" DIPARTIMENTO DI STUDI ECONOMICI E GIURIDICI

dell'offerta formativa che si è conclusa con l'approvazione del nuovo piano di studi per l'a.a. 2017-2018 ha contribuito a innalzare l'indicatore riportando lo scarto positivo con la media nazionale vicino ai valori molto elevati del 2013.

L'obiettivo 2 del CdS è quello di migliorare il percorso post laurea. In questo obiettivo sono raggruppati gli indicatori iC18; iC25; iC26. Va segnalato che gli indicatori di questo gruppo non compaiono tra quelli disponibili per il CdS alla data del 30 giugno 2017; essi sono comunque desumibili dalle indagini Almalaurea degli ultimi anni in riferimento alle quali va tenuto conto, tuttavia, dell'esiguità, del campione di studenti intervistato. L'indicatore iC18 (percentuali di laureati che si iscriverebbero di nuovo allo stesso corso) per il CdS MQDA mostra questi valori: 66,67% (valore nazionale: 79,49) per il 2015 e 110% (valore nazionale 79,50) per il 2016, registrando dunque un miglioramento significativo e 90,91% (valore nazionale: 75,71) per il 2017. Analogamente l'indicatore iC25 (percentuali di laureandi complessivamente soddisfatti) registra 88,89% (valore nazionale: 94,38) per il 2015 e 100% (valore nazionale: 92,50) per il 2016 e 100% (valore nazionale: 94,29) per il 2017. L'indicatore iC26 (percentuali di laureati occupati ad un anno dal titolo) registra i valori: 80% (valore nazionale: 74,36) per il 2015; 55,56% (valore nazionale: 79,74) per il 2016 e 37,50% (valore nazionale: 83,14) per il 2017. Rispetto ai primi due indicatori che mostrano un andamento sostanzialmente favorevole soprattutto tenuto conto dell'evoluzione più recente, l'ultimo indicatore presenta un percorso temporale significativamente oscillatorio che, tuttavia, va imputato anche al difficile contesto economico attuale che produce effetti negativi sul livello generale di occupazione. I dati risentono, tuttavia, in modo forte della consistenza comunque esigua dei laureati in MQDA in ogni anno; oltre a ciò, l'ultimo dato disponibile (anno di indagine 2017) è relativo a studenti laureati nel 2016, quindi prima della revisione dell'offerta formativa. A questo riguardo, va segnalato che il processo di maturazione delle opinioni degli studenti in relazione all'offerta formativa MQDA rinnovata nel 2014-2015 con esiti che appaiono favorevoli. Resta come punto di criticità la questione dell'occupabilità che richiede uno sforzo ulteriore volto ad intensificare il collegamento con il mondo del lavoro.

L'obiettivo 3 del CdS è quello di preservare la coerenza della sua evoluzione con gli indicatori citati nei documenti di programmazione di Ateneo (Piano strategico e Piano triennale). A tal fine gli indicatori di riferimento sono: iC04 (percentuali iscritti al primo anno laureati in altro Ateneo) per il Piano strategico di Ateneo (tale indicatore assume rilevanza per monitorare l'attrattività del CdS in entrata presso l'esterno) e iC17 (percentuali di immatricolati che si laureano entro un anno oltre la durata normale del corso) per il Piano Triennale di Ateneo (tale indicatore misura l'efficienza del percorso formativo all'uscita e nel complesso).

L'indicatore iC04 registra 7,69 (valore nazionale: 26,91) per il 2015 e 11,76% (valore nazionale: 35,91) per il 2016. L'indicatore iC17 registra i valori: 75% (valore nazionale: 69,51) per il 2015; 64,71% (valore nazionale: 75,10) per il 2016. Non è possibile fare riferimento ad altri anni di indagine. Con riferimento al primo indicatore, nonostante il trend positivo, va messo in rilievo il fatto che lo stesso registra una differenza inferiore al -10% rispetto al valore nazionale particolarmente avvertita negli ultimi due anni (2015 e 2016). Dunque, si segnala la necessità

Titolo:	Relazione Commissione Paritetica 2018	Revisione:	GI	Sigla:	RCP
		Data stampa:	18 Dicembre 2018	Pagina:	17 di 60



Università degli studi di Napoli "Parthenope" DIPARTIMENTO DI STUDI ECONOMICI E GIURIDICI

di potenziare la capacità di attrazione "esterna" (verso altri atenei) del CdS. Con riferimento al secondo indicatore, la scheda di monitoraggio mette in evidenza che l'indicatore mostra una dinamica sfavorevole, che però è in parte legato alla sua struttura: la dinamica del denominatore (numero degli immatricolati) nel 2016-17 mostra un significativo incremento, di per sé valutabile in chiave positiva; pertanto il peggioramento dell'ultimo anno è in parte ascrivibile ad un effetto di crescita dimensionale della platea di studenti. Il calo significativo dell'indicatore segnala comunque un grado di difficoltà nella produttività degli studenti lungo l'intero percorso del piano di studio, riguardante in particolare l'introduzione dell'offerta formativa del 2014-15. La persistenza di questo effetto è inoltre evidenziata dall'evoluzione dell'indicatore iC22 che indica la percentuale di immatricolati che si laureano in corso. In questa ottica sarà importante osservare i riscontri della nuova offerta formativa MQV-ef attesi per il futuro.

Il monitoraggio mette, inoltre, in evidenza l'esistenza di alcune criticità legate ai seguenti indicatori (iC04, iC07, iC07bis, iC07ter) che nel loro complesso confermano alcune difficoltà legate all'attrattività esterna del corso di laurea e al percorso post-laurea di lungo termine dei laureati provenienti dal passato; la prima appare la più rilevante per il Corso di laurea, se si considerano gli interventi di revisione dell'offerta formativa effettuati nel 2014-15 e successivamente nel 2017-18. Tra gli indicatori di approfondimento (iC21, iC022, iC23, iC124), solo l'indicatore iC24 che misura la percentuale di abbandoni del CdS mostra un andamento sfavorevole (nel 2015 era 0% mentre nel 2016 è 11,75%); allo stesso modo nel gruppo (iC25, iC026-bis-ter) solo gli indicatori iC26-bis-ter, che misurano la percentuale di occupati ad un anno dal titolo (la percentuale del 2016 pari a 55,56 è scesa nel 2017 a 37,50), mostrano un andamento sfavorevole.

Facendo seguito alla Nota del Presidio di Qualità del 10 ottobre 2018, la sotto-commissione si sofferma ad analizzare, con riferimento al CdS, l'andamento degli indicatori ritenuti più significativi dal NdV.

In merito al Percorso di studi, dal 2015 al 2016 gli indicatori iC1 (con percentuale stabile al 100%), iC24 (con incremento percentuale dal 62,92% al 73,93%), iC16 (con incremento percentuale dal 25% al 64,29%) hanno mostrato un andamento favorevole nel tempo ed un continuo recupero del *gap* rispetto alla media nazionale e dell'area geografica di riferimento.

In merito a Prosecuzioni ed abbandoni dal 2015 al 2016 gli indicatori iC14 (con percentuale stabile al 100%), iC24 (con incremento percentuale negativo da 0% a 11,76) hanno mostrato andamenti tra loro opposti. Di fronte ad una percentuale stabile di studenti che proseguono nel secondo anno dello stesso corso si registra, per la prima volta nel 2016, una percentuale di abbandoni.

In merito alla Internazionalizzazione, l'indicatore iC10 non assume significato per il CdS.

In merito alla regolarità in Uscita, l'indicatore iC17 è già stato oggetto di attenzione nella presente relazione.

Per quanto riguarda il Rapporto di Riesame ciclico, la sotto-commissione prende atto che in questo documento sono efficacemente messe in luce le problematiche presenti, che vengono analizzate dettagliatamente, e sono individuate le più opportune azioni correttive



Università degli studi di Napoli "Parthenope"

DIPARTIMENTO DI STUDI ECONOMICI E GIURIDICI

e di miglioramento da attuarsi con riferimento al nuovo CdS in MQV-ef del quale sono analizzate le caratteristiche e le motivazioni sottese alla scelta di adottare il nuovo piano di studi. Per ciascun obiettivo e azione di miglioramento, il riesame ciclico identifica le risorse disponibili, il responsabile o i responsabili dell'azione e la tempistica in maniera adeguata rispetto ai problemi riscontrati. Per quanto riguarda le soluzioni prospettare nel Riesame ciclico per risolvere i problemi individuati, la sotto-commissione prende atto che il CdS sta procedendo secondo quanto programmato nel Riesame. Il coordinatore del CdS ha, inoltre, opportunamente e tempestivamente informato i docenti del CdS degli esiti delle attività di monitoraggio poste in essere al fine di condividere le principali criticità emerse e di discutere sulle potenziali soluzioni da adottare.

E. ANALISI E PROPOSTE SULL'EFFETTIVA DISPONIBILITÀ E CORRETTEZZA DELLE INFORMAZIONI FORNITE NELLE PARTI PUBBLICHE DELLA SUA-CdS

La sotto-commissione ha lo scopo di verificare che le informazioni contenute nelle sezioni pubbliche della SUA-CdS siano idonee, per chiarezza e completezza, a illustrare agli *stakeholders*, nella maniera più esaustiva possibile, le specificità e le opportunità che il CdL in esame offre. A tal fine, la sotto-commissione ritiene importante segnalare che gli studenti hanno difficoltà a visualizzare facilmente e con speditezza il proprio piano di studio contenente i collegamenti alle pagine ESSE3 degli insegnamenti e del docente titolare perché tra le pagine web dell'Ateneo rivolte alle informazioni didattiche per gli studenti di MQV-ef non c'è coordinamento e collegamento in quanto ciascuna presenta informazioni parziali sul corso di laurea, sui piani di studio e sui contenuti degli insegnamenti. In particolare non c'è collegamento dalle pagine di Ateneo e della scuola alle pagine ESSE3 degli insegnamenti contenenti le informazioni elaborate sulla base degli indicatori di Dublino. D'altra parte anche sul sito Moodle dovrebbero essere chiaramente mostrati i piani di studio in modo che lo studente riesca a capire subito dove trovare l'insegnamento che interessa e quali insegnamenti non hanno, invece, pagina su Moodle. Viceversa, le informazioni nelle varie sezioni pubbliche della SUA-CdS sono redatte in maniera dettagliata ed esaustiva e sono, peraltro, facilmente accessibili e coerenti con quanto pubblicato sul portale di University.

Per migliorare ulteriormente l'accessibilità alle parti pubbliche della SUA si suggerisce di inserire nel sito web del CdS il link di collegamento alle relative pagine sia del portale University che del portale AlmaLaurea. La sotto-commissione infine ritiene che un'azione migliorativa per la fruizione delle informazioni presenti nella SUA potrebbe essere offerta da un collegamento diretto tra i nominativi dei docenti di riferimento e le corrispondenti pagine

¹ Si fa riferimento ai seguenti strumenti:

- www.uniparthenope.it
- <http://www.siegi.uniparthenope.it>
- <https://uniparthenope.esse3.cineca.it/>
- <http://e-economiaegirisprudenza.uniparthenope.it/moodle/>

Titolo	Relazione Commissione Paritetica 2018	Revisione:	01	Sigla	RCP
		Data stampa:	18 Dicembre 2018	Pagina	39 di 60



Università degli studi di Napoli "Parthenope"
DIPARTIMENTO DI STUDI ECONOMICI E GIURIDICI

del sito web docenti. A tal fine, la sotto-commissione rileva che l'azione proposta potrà essere programmata solo quando verrà costruito un sito web dedicato al CdL e, dunque, sollecita un intervento in tal senso da parte degli organi competenti. Per quanto riguarda la sostanziale corrispondenza tra gli argomenti degli insegnamenti, riportati nei programmi, e gli argomenti effettivamente trattati a lezione la sotto-commissione ha verificato attraverso sia la consultazione dei risultati dei questionari di valutazione che attraverso un sondaggio informale, realizzato dallo studente Veneruso tra gli studenti frequentanti, la coincidenza tra quanto riportato nei programmi e quanto effettivamente svolto in aula. In particolare, l'analisi dei questionari ha evidenziato, come è stato già messo in evidenza in questa Relazione, l'elevata incidenza di studenti che ritengono che l'insegnamento sia stato svolto in maniera coerente con quanto dichiarato sul sito web; le sedute di esame programmate nella SUA-CdS sono, inoltre, coerenti con quelle effettivamente realizzate.

F. ULTERIORI PROPOSTE DI MIGLIORAMENTO

- Sensibilizzare gli studenti sull'importanza della compilazione dei questionari e, ove possibile, modificare il questionario per rendere più agevole la compilazione;
- Monitorare la disponibilità, per gli studenti, di supporti software di vario tipo (matematici, statistici, database) disponibili con accesso presso la rete di Ateneo;
- Agevolare la fruizione del CdS MQDA da parte degli studenti lavoratori cercando di riacordare ed adeguare le modalità di insegnamento e di esame dei vari docenti. Mantenere il punto di ascolto e consulto presso un docente del CdS rivolto agli studenti lavoratori di MQDA;
- Sensibilizzare i docenti ad un utilizzo più esteso della piattaforma di *e-learning* per rendere disponibile materiale didattico, slide e anche simulazioni di esercitazioni. Fornire cifre ed evoluzione relative agli insegnamenti che hanno inserito del materiale nella piattaforma;
- Risolvere le problematiche relative al funzionamento della piattaforma Esse3, avendo riscontrato diverse disfunzioni della stessa sia in merito alle funzionalità amministrative di base (ad es. inserimento ISEE) che in merito alle funzioni didattiche (accessibilità ai programmi e prenotazioni esami).
- Proseguire ed intensificare le attività di orientamento al fine di incrementare il numero degli immatricolati, considerato che uno dei punti di criticità è la scarsa consistenza numerica dei nuovi iscritti.

Titolo:	Relazione Commissione Paritetica 2018	Revisione:	01	Segn.	RCP
		Data stampa:	18 Dicembre 2014	Pagina	40 di 60



Università degli studi di Napoli "Parthenope"
DIPARTIMENTO DI STUDI ECONOMICI E GIURIDICI

- Proseguire nell'azione già intrapresa di intensificazione e potenziamento delle consultazioni con le Parti interessate al fine di favorire gli sbocchi lavorativi dei laureati, considerato che l'indicatore inerente l'occupabilità degli studenti richiede particolare attenzione.

Dott.ssa Daniela Conte

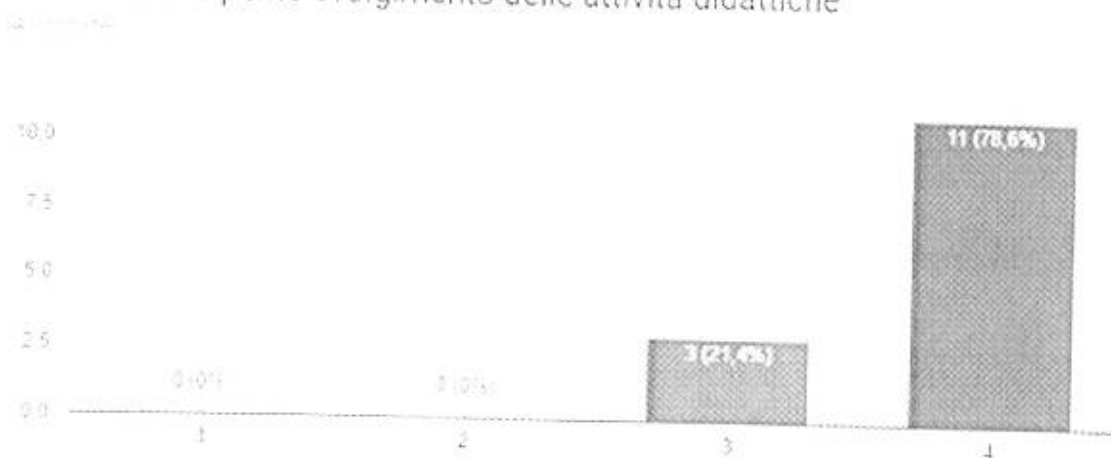
Sig. Amedeo Veneruso



ALLEGATO 1 ALLA RELAZIONE DELLA SOTTO-COMMISSIONE DEL CDS MQVF

Risposte degli studenti iscritti al CdS - Metodi Quantitativi per le valutazioni economiche e finanziarie

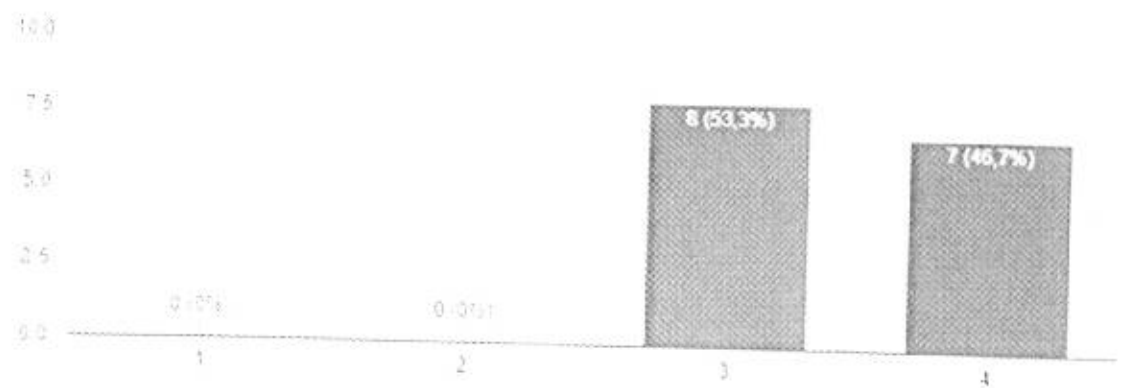
Aule utilizzate per lo svolgimento delle attività didattiche





Attrezzature (proiettori, lavagne luminose, pannelli a scorrimento) utilizzate durante le attività didattiche

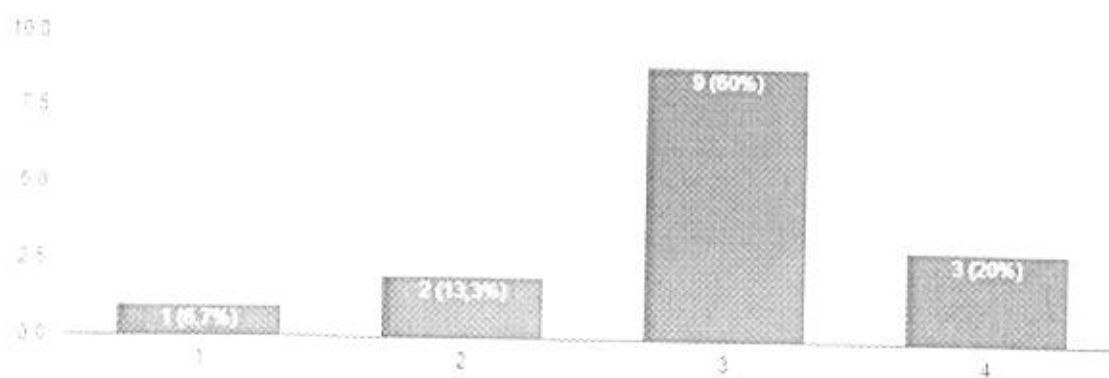
0,00 10,0





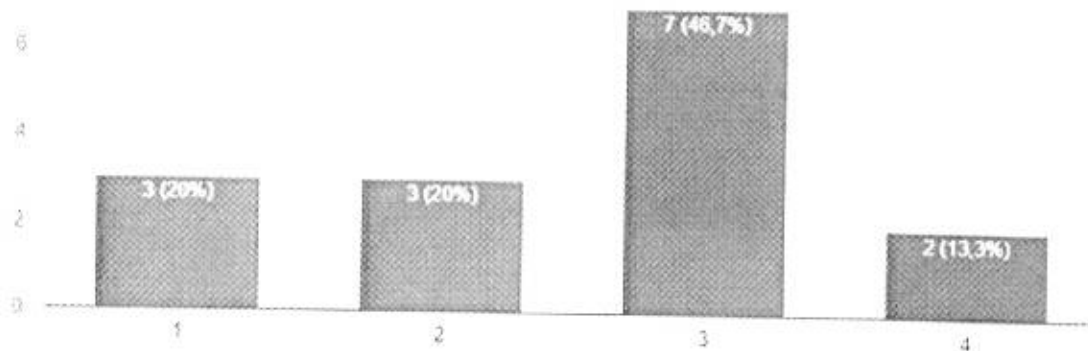
Sale studio, sale lettura e spazi comuni disponibili

15 Risposte



Sistema bibliotecario di Ateneo

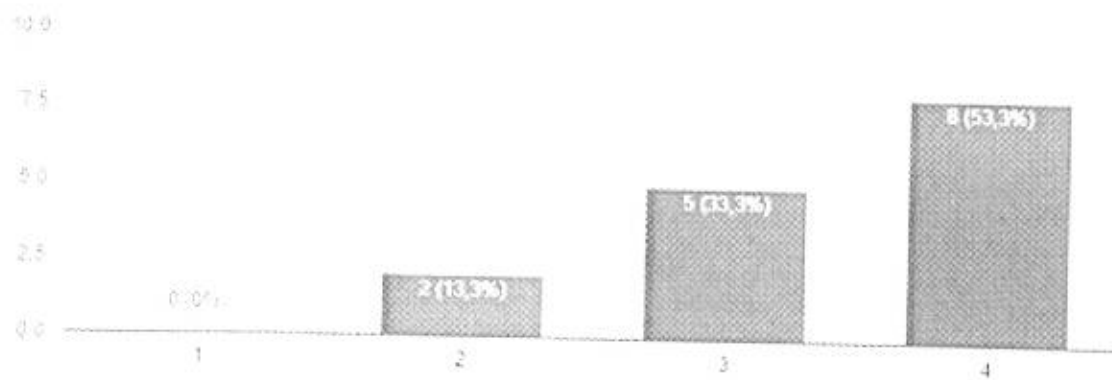
15 Risposte





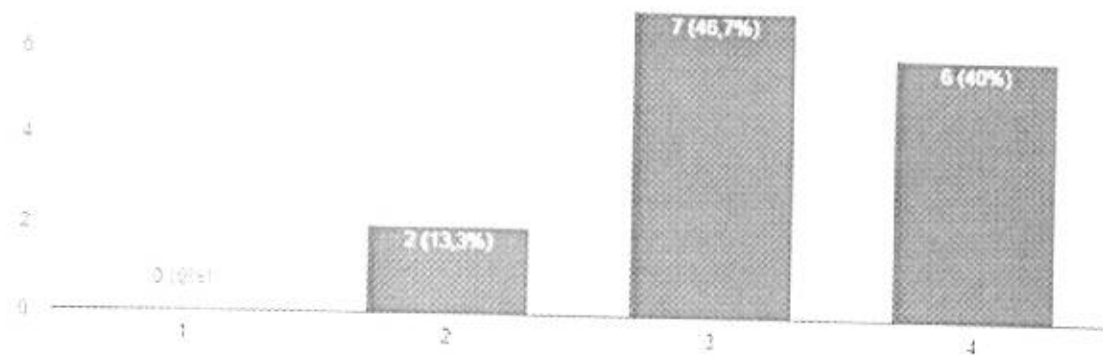
Servizi informatici per gli studenti (ESSETRE)

3 risposte



Piattaforma di elearning (moodle)

5 risposte





Università degli studi di Napoli "Parthenope"
DIPARTIMENTO DI STUDI ECONOMICI E GIURIDICI

<i>Titolo</i>	RELAZIONE ANNUALE COMMISSIONE PARITETICA 2018 SOTTO-COMMISSIONE CORSO DI LAUREA SCIENZE ECONOMICHE FINANZIARIE INTERNAZIONALI
<i>Sigla</i>	RCP
<i>Revisione</i>	01
<i>Data</i>	



Università degli studi di Napoli "Parthenope"

DIPARTIMENTO DI STUDI ECONOMICI E GIURIDICI

PREMESSA: SUDDIVISIONE IN SOTTO-COMMISSIONI E FUNZIONI SVOLTE

La sotto-commissione Paritetica del corso di laurea triennale in Scienze Economiche Finanziarie e Internazionali (SEFI), nominata nell'anno accademico 2017/2018, è così composta:

- **Docente designato:** Prof. Francesco Busato
- **Rappresentante degli Studenti per la Comm. Paritetica:** Dott. Raffaele Lanzano

La Sotto-commissione del corso di laurea di Scienze Economiche Finanziarie e Internazionali, ha tenuto, a valle della nomina del rappresentante degli studenti Sig. Lanzano, le seguenti riunioni: riunione n. 1 in data 14.11.18; riunione n. 2 in data 17.11.18; riunione n. 3 in data 20.11.18, riunione n. 4 in data 13.12.18.

Nella **prima riunione**, il dott. Lanzano rappresenta, preliminarmente, di aver conseguito la laurea specialistica presso l'Ateneo ed anticipa, fin da ora, che il suo ruolo di rappresentante degli studenti nella Commissione Paritetica si riterrà completato con gli adempimenti relativi a quella dell'anno accademico 2017 - 2018.

Nel corso della stessa, i componenti hanno condiviso la documentazione utile alla redazione della relazione della commissione paritetica ed hanno iniziato a commentare i punti tecnici sui quali lavorare.

il Dott. Lanzano si occuperà di contattare per le vie brevi la Sig.na Giulia Bonfiglio studentessa del corso di Studi già interessata dal Gruppo del Riesame per eventuali ulteriori informazioni utili alla Commissione Paritetica, per affrontare più approfonditamente temi di interesse per la commissione (con specifica attenzione al punto F - Ulteriori proposte di miglioramento).

La prima riunione è dedicata ai punti A (Analisi e proposte su gestione e utilizzo dei questionari relativi alla soddisfazione degli studenti), B (Analisi e proposte in merito a materiali e ausili didattici, laboratori, aule, attrezzature, in relazione al raggiungimento degli obiettivi di apprendimento al livello desiderato) e C (Analisi e proposte sulla validità dei metodi di accertamento delle conoscenze e abilità acquisite dagli studenti in relazione ai risultati di apprendimento attesi).

Nella **seconda riunione** i componenti procedono ad esaminare congiuntamente le differenti parti in stesura provvisoria.

La seconda riunione è dedicata ai punti D (Analisi e proposte sulla completezza e sull'efficacia del Monitoraggio annuale e del Riesame ciclico), E (Analisi e proposte sull'effettiva disponibilità e correttezza delle informazioni fornite nelle parti pubbliche della SUA-CdS) ed F (Ulteriori proposte di miglioramento).

Titolo	Relazione Commissione Paritetica 2018	Revisione:	01	Sigla:	RCP
		Data stampa:	18 Dicembre 2018	Pagina	47 di 60



Università degli studi di Napoli "Parthenope"
DIPARTIMENTO DI STUDI ECONOMICI E GIURIDICI

Sul punto F. è stata anche sentita la Sig.na Bonfiglio.

Nella **terza riunione** la commissione si è concentrata sul punto F sintetizzando le riflessioni congiunte della sotto – commissione e discutendo su eventuali suggerimenti da portare all'attenzione del CdS.

Con attenzione al periodo di prove intercorso, la sotto - commissione ritiene necessario sensibilizzare gli studenti sulla frequentazione delle lezioni nelle settimane precedenti quella dedicata alle prove.

La **quarta riunione** ha riguardato la condivisione della stesura aggiornata della relazione, con revisioni di carattere formale e non sostanziale.



Analisi e proposte su gestione e utilizzo dei questionari relativi alla soddisfazione degli studenti (Report questionario su SEFI (punto A))

Dall'analisi dei dati aggregati risultanti dai questionari compilati dagli studenti del corso di laurea magistrale in Scienze Economiche e Finanziarie ridenominato Scienze Economiche Finanziarie e Internazionali nel a.a. 2017/18 (disponibili al link http://offerta.uniparthenope.it/questionari/QST_scegliCDS.asp) risultano compilati 473 questionari, di cui il 86% da parte di studenti che dichiarano di frequentare più del 50% delle lezioni. Il restante 14% dichiara di seguire meno del 50% delle lezioni, prevalentemente per motivi legati ad impegni di lavoro 46% o anche perché impegnato a seguire altri insegnamenti 26%.

Nel complesso i risultati evidenziano un giudizio positivo espresso dagli studenti in merito all'attività didattica svolta dai docenti nell'ambito del corso di studi di Scienze Economiche Finanziarie e Internazionali sia in termini di interesse verso gli argomenti trattati negli insegnamenti che di adeguatezza del carico di studio rispetto ai crediti assegnati (più sì che no 42%; decisamente sì 44%, adeguatezza del materiale didattico indicato e disponibile (più sì che no 40%; decisamente sì 46%) e reperibilità dei docenti per chiarimenti e spiegazioni (più sì che no 34%; decisamente sì 59%).

Considerando, inoltre, le risposte fornite solo da coloro che hanno seguito più del 50% delle lezioni emerge che gli studenti ritengono che i docenti rispettano gli orari di svolgimento delle lezioni (32% più sì che no; 63% decisamente sì), stimolano l'interesse verso le rispettive discipline (40% più sì che no, 51% decisamente sì); espongono gli argomenti in modo chiaro (35% più sì che no, 48% decisamente sì) e svolgono i loro insegnamenti in maniera coerente rispetto a quanto dichiarato sul sito web del corso di studio (39% più sì che no, 56% decisamente sì).

Con specifico riferimento alle modalità con cui i dati derivanti dai questionari relativi alla soddisfazione degli studenti vengono utilizzati e resi noti, la sotto-commissione prende atto che i dati aggregati vengono pubblicati attraverso il sito di Ateneo e sono consultabili anche dal sito University. I dati di dominio pubblico sono solo aggregati e di conseguenza non forniscono agli studenti indicazioni utili per poter considerare le valutazioni dei singoli insegnamenti.

Con riferimento alla rilevazione dei dati stessi, il rappresentante degli studenti in Commissione Paritetica Dott. Raffaele Lanzano rappresenta che i docenti afferenti al corso di studi hanno provveduto a sensibilizzare gli studenti alla compilazione degli stessi, dedicando, nella maggior parte dei casi, un breve momento durante le lezioni alla compilazione del questionario.

Il rappresentante degli studenti sopra menzionato porta all'attenzione della Commissione alcuni aspetti legati alle modalità con cui viene strutturato il questionario che generano confusione tra gli studenti all'atto della compilazione stessa.



Università degli studi di Napoli "Parthenope" DIPARTIMENTO DI STUDI ECONOMICI E GIURIDICI

In particolare, la distinzione tra studenti che hanno frequentato più o meno del 50% delle lezioni, sembra limitare il meccanismo di rilevazione delle opinioni obbligando coloro che non frequentano affatto a dichiarare comunque di aver frequentato meno del 50%.

Al riguardo, la Commissione suggerisce, laddove possibile, di inserire una terza voce nel questionario destinata a coloro che non frequentano affatto i corsi, anche per poter avere dei dati oggettivi sull'affluenza e la partecipazione in aula. Inoltre, il rappresentante degli Studenti ha poi portato all'attenzione della Commissione dubbi riscontrate dagli studenti nella compilazione della domanda inerente i suggerimenti che obbliga a dover indicare una delle opzioni di miglioramento proposte. La sotto - commissione suggerisce di aprire una riflessione congiunta con il CdS sulla possibilità di inserire anche una voce "aperta" in modo da consentire la possibilità di un commento individuale. La sotto - commissione si riserva in ogni caso un approfondimento al riguardo nelle prossime sedute, essendo i questionari di matrice ministeriale e, presumibilmente, di non immediata modifica.

Per quanto riguarda il trattamento riservato ai dati concernenti i docenti che riportano valutazioni inferiori alla media la Commissione ha preso atto che il Coordinatore del Cds ha provveduto a sensibilizzare i docenti che hanno riportato valutazioni inferiori alla media ad un più attento monitoraggio delle criticità riscontrate dagli studenti.

Per quanto riguarda gli spunti migliorativi emersi dai questionari la sotto - commissione ha appurato che le stesse si sono tradotte in specifici interventi correttivi, tra cui si evidenziano quelli volti alla sensibilizzazione dei docenti verso un utilizzo più capillare della piattaforma di e-learning (Moodle) al fine di rendere facilmente reperibile il materiale didattico, di offrire sostegno alla preparazione degli insegnamenti, alla previsione della possibilità di iscrizione come studente a tempo parziale per l'anno accademico 2017/18, ad ulteriori forme di supporto.

Alla luce di quanto emerso dai colloqui con gli studenti raccolti dal Sig. Lanzano, la Commissione suggerisce di:

- sensibilizzare nuovamente gli studenti sull'importanza delle rilevazioni magari anche mediante il coinvolgimento dei rappresentanti stessi;
- modificare, ove possibile, la struttura del questionario, per rendere più efficace la distinzione tra studenti frequentanti e non frequentanti;
- offrire maggiori informazioni agli studenti in merito alla disponibilità dei risultati e sensibilizzarli alla consultazione degli stessi.
- inserire una terza voce nel questionario destinata a coloro che non frequentano affatto i corsi, anche per poter avere dei dati oggettivi sull'affluenza e la partecipazione in aula;



Università degli studi di Napoli "Parthenope"

DIPARTIMENTO DI STUDI ECONOMICI E GIURIDICI

Analisi e proposte in merito a materiali e ausili didattici, laboratori, aule, attrezzature, in relazione al raggiungimento degli obiettivi di apprendimento al livello desiderato (punto B - sondaggio su attrezzature)

Per quanto riguarda la valutazione dell'adeguatezza delle attrezzature utilizzate durante le attività didattiche la Commissione ha condiviso ed approvato un modello di questionario articolato in 6 domande finalizzate a rilevare il grado di soddisfazione espresso mediante l'utilizzo di una scala di tipo Likert (da 1 Decisamente No a 4 Decisamente Si) rispetto alle seguenti risorse strutturali di Ateneo:

- Aule utilizzate per lo svolgimento delle attività didattiche;
- Attrezzature (proiettori, lavagne luminose, pannelli a scorrimento) utilizzate durante le attività didattiche;
- Sale studio, sale lettura e spazi comuni disponibili;
- Sistema bibliotecario di Ateneo;
- Servizi informatici per gli studenti (ESSE TRE);
- Piattaforma di e-learning (*moodle*)

Il Dott. Raffaele Lanzano ha successivamente somministrato il questionario ad un campione di studenti iscritti (n. 20 studenti hanno risposto).

La sotto - commissione rileva che nel complesso gli studenti hanno espresso opinioni positive nel 70 % dei casi (40% più si che no e 30% decisamente si).

La platea studentesca in esame risulta essere soddisfatta nel 70% dei casi in merito alle sale studio, sale lettura e spazi comuni disponibili e nel 15% dei casi risultano essere decisamente soddisfatti; per il sistema bibliotecario di ateneo si riscontra un minore gradimento.

Al riguardo la Commissione suggerisce di fornire maggiori informazioni agli studenti sul funzionamento del sistema bibliotecario e soprattutto sulle possibilità di accesso ai contenuti online del catalogo di Ateneo.

Per quanto riguarda il livello di soddisfazione circa la navigazione sul sito web di ateneo si osserva quanto segue: relativamente al grado di soddisfazione su ESSE TRE e le sue funzionalità si riscontrano esiti positivi nel 80% dei casi (55% più si che no e 25% decisamente si); per la piattaforma di e-learning (*moodle*) abbiamo riscontrato un giudizio positivo nel 70% dei casi (50% più si che no e 20% decisamente si).

Dalle consultazioni con gli studenti effettuate dal Sig. Lanzano è emerse l'opportunità di monitorare la partecipazione effettiva degli studenti ai singoli corsi in modo da redistribuire al meglio le aule in funzione della numerosità dei frequentanti. Questo dato sembra anche essere segnalato anche dai dati rilevati attraverso i questionari somministrati dalla Commissione agli studenti dove il livello di soddisfazione media relativo alle "Aule utilizzate ..." si attesta al 50 per cento c.ca.

Titolo:	Relazione Commissione Paritetica 2013	Revisione:	01	Sigla:	RCP
		Data stampa:	18 Dicembre 2013	Pagina:	51 di 60

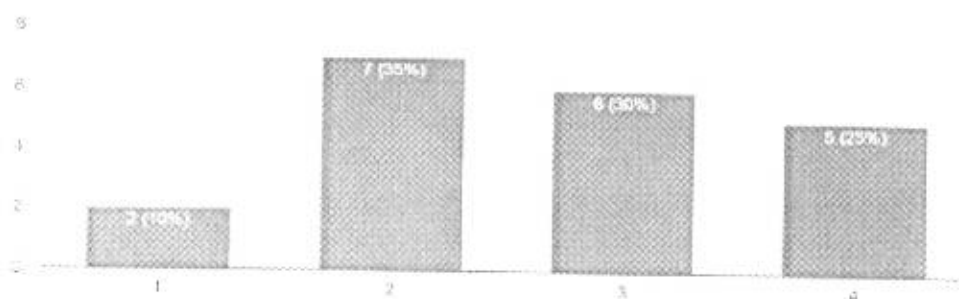


Al di là delle valutazioni emerse dai questionari somministrati agli studenti, altre osservazioni possono essere avanzate sulla base delle testimonianze raccolte dal Rappresentante degli studenti, dal quale la Commissione ha appreso l'interesse degli studenti nell'avere a disposizione distributori automatici di beni di prima necessità (acqua).

Pertanto, si suggerisce di portare all'attenzione dei Competenti Organi di verificare la possibilità di reinstallare i distributori automatici di beni di prima necessità. A seguire sono riportati i risultati del sondaggio effettuato.

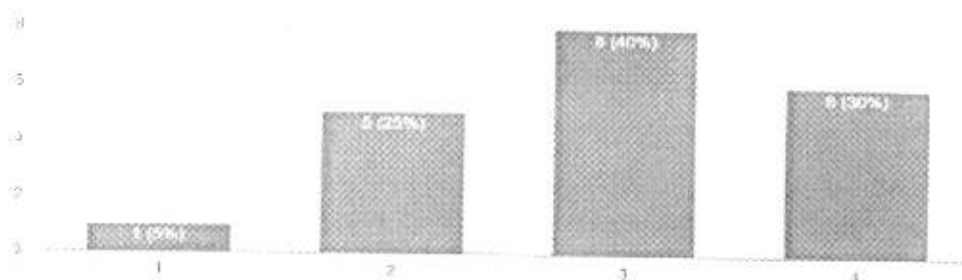
Aule utilizzate per lo svolgimento delle attività didattiche

20 risposte



Attrezzature (proiettori, lavagne luminose, pannelli a scorrimento) utilizzate durante le attività didattiche

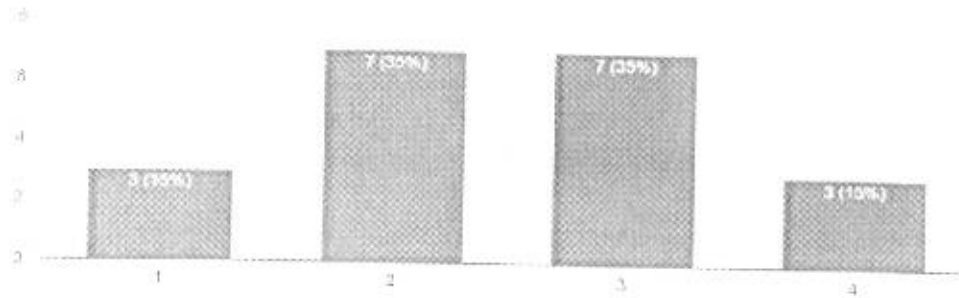
20 risposte





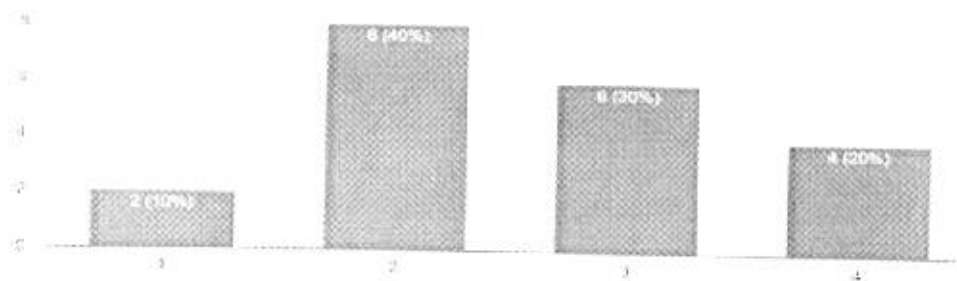
Sale studio, sale lettura e spazi comuni disponibili

30 risposte



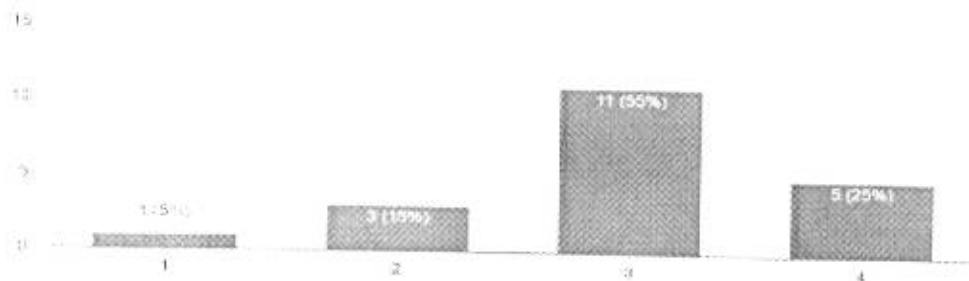
Sistema bibliotecario di Ateneo

30 risposte



Servizi informatici per gli studenti (ESSETRE)

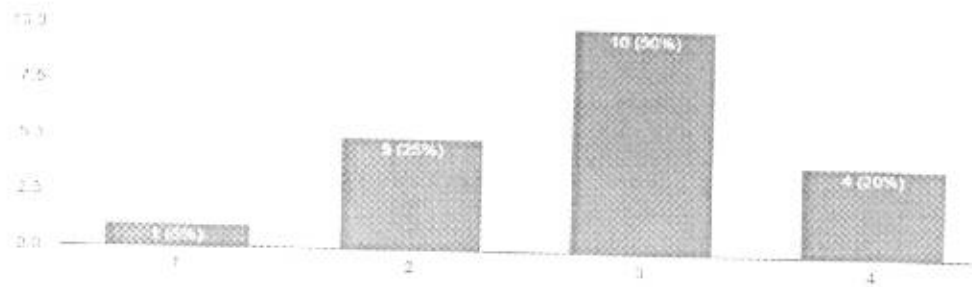
30 risposte





Piattaforma di elearning (moodle)

11/12/2018





Università degli studi di Napoli "Parthenope"
DIPARTIMENTO DI STUDI ECONOMICI E GIURIDICI

Analisi e proposte sulla validità dei metodi di accertamento delle conoscenze e abilità acquisite dagli studenti in relazione ai risultati di apprendimento attesi

In relazione alla completezza della descrizione dei singoli insegnamenti, consultando la sezione della piattaforma Moodle dedicata alle informazioni generali del CdS, la sotto-Commissione ha avuto modo di appurare la sostanziale completezza delle informazioni relative al piano degli studi ed ai programmi.

Consultando la piattaforma EsseTre (ricercando per insegnamenti) si è osservato che tutti gli insegnamenti dell'anno accademico 2017/2018 sono visibili e corredati di programma. Avuto riguardo all'anno 2018/2019, per la maggioranza degli insegnamenti sono visibili le informazioni.

Per un ristretto numero di insegnamenti si suggerisce un controllo sul funzionamento dei link relativi. Nei giorni precedenti ai lavori di questa sotto – commissione il punto è stato già tempestivamente sollevato dalla Prof.ssa Mariani, Coordinatore del CdS a tutti i docenti che in questi giorni sono al lavoro per completare il caricamento dei programmi o delle sezioni mancanti.

Per i programmi caricati, effettuato un controllo a campione, si è dato atto della sostanziale completezza della descrizione dei singoli insegnamenti per il corso di studi, per i quali in fase di programmazione il Coordinatore del CdS ha più volte invitato i docenti ad apportare integrazioni e/o modifiche.

La descrizione del corso di laurea ed il piano di studio sono in ogni caso disponibili sul sito della Scuola Interdipartimentale⁴ come sopra premesso, sulla piattaforma Moodle il Coordinatore del CdS ha creato una pagina dedicata alle informazioni generali invitando gli studenti ad iscriversi per accedere alle utili informazioni.

La sotto – commissione ha rilevato che le modalità di svolgimento degli esami appaiono sostanzialmente adeguate in relazione agli obiettivi di apprendimento attesi. Tale constatazione risulta confermata dagli esiti dei questionari di gradimento compilati dagli studenti che ritengono definite in modo chiaro le modalità di esame (come confermato dall'88% c.ca degli studenti) e che l'insegnamento è stato svolto in maniera coerente con quanto dichiarato sul sito Web del corso (il 95% degli studenti ha confermato il punto, a dimostrazione dell'esistenza di una descrizione puntuale degli insegnamenti).

⁴ (<http://www.siegi.uniparthenope.it/index.php/2-siegi/236-corso-di-laurea-magistrale-in-scienze-economiche-finanziarie-e-internazionali-sefi>);

Titolo	Relazione Commissione Paritetica 2018	Revisione	01	Sigla	RCP
		Data stampa	18 Dicembre 2018	Pagina	55 di 60



Analisi e proposte sulla completezza e sull'efficacia del Monitoraggio annuale e del Riesame ciclico

Per l'analisi del Monitoraggio annuale la sotto-commissione ha congiuntamente esaminato la Relazione predisposta dal CdS e condivisa a settembre 2018, con attenzione agli indicatori ritenuti più significativi dal Nucleo di Valutazione di Ateneo. Si è parimenti ritenuto opportuno fare anche riferimento alla bozza della scheda di monitoraggio non ancora approvata dal CdS che il Coordinatore del CdS stesso ha condiviso con la sotto - commissione.

La bozza della scheda di Monitoraggio evidenzia con attenzione per ciascun indicatore considerato l'efficacia o meno degli interventi correttivi realizzati nel corso del tempo, portando all'attenzione del Consiglio alcuni elementi di attenzione rispetto ai quali è ragionevole valutare un rafforzamento di quanto già realizzato.

Con riferimento al **Percorso di studi** il Monitoraggio offre una articolata ed adeguata analisi e commento agli indicatori: iC1, iC13, iC15 e iC16,

Gli indicatori evidenziano valori ancora distanti da quelli dell'area geografica e dalla media nazionale, ma con segnali di miglioramento; questi ultimi sono confermati anche dalle opinioni degli studenti, raccolte dal Dott. Raffaele Lanzano.

Dall'analisi del Monitoraggio emerge che la causa del basso numero di CFU acquisiti al I anno è da attribuire al ritardo nelle immatricolazioni, in conseguenza del quale una percentuale significativa di fatto non frequenta i corsi del primo semestre del primo anno. La sotto commissione prende atto che per affrontare le criticità rilevate durante il percorso di studio, il Consiglio del CDS procede ad una analisi quantitativa periodica delle carriere degli studenti per identificare gli esami a debito e predisporre azioni mirate in funzione delle specificità delle materie su richiesta degli studenti. Inoltre, su richiesta degli studenti, per l'a.a. 2018-19 gli orari del II anno sono stati organizzati in modo da consentire agli studenti di seguire l'esame considerato più ostico del primo semestre del primo anno. Il Monitoraggio ha osservato, e la sotto - commissione ne da conferma, che l'esperienza ad oggi è valutata dagli studenti immatricolati nel 2017-18 in modo positivo. Inoltre nel calendario delle lezioni è stata inserita una settimana di sospensione dei corsi dedicata all'espletamento di prove intercorso, finalizzate ad agevolare la verifica del livello di apprendimento raggiunto e stimolare gli studenti ad uno studio costante durante il corso.

Con riferimento all'ambito **Prosecuzione e abbandoni** il Monitoraggio offre una adeguata analisi e attento commento agli indicatori: iC24, iC02, iC17, iC22. L'indicatore iC24 calcolato per l'anno 2016 mostra un significativo incremento attestandosi al 13%, contro un 10% medio area geografica e 8% nazionale. Il Monitoraggio illustra come questo indicatore debba essere contestualizzato, in quanto il numero di iscritti al corso di laurea è di 83 studenti a fronte dei



Università degli studi di Napoli "Parthenope"
DIPARTIMENTO DI STUDI ECONOMICI E GIURIDICI

c.ca 45 dell'area geografica e nazionale. La sotto – commissione concorda con le attività del CDS volte a contrastare il tasso di abbandono.

Il Monitoraggio evidenzia come durante il percorso, gli studenti riescono a recuperare le difficoltà iniziali e questo si riflette sugli indicatori che valutano la Regolarità in uscita, come l'indicatore iC02, iC17, iC22, adeguatamente commentati dal Monitoraggio. La sotto – commissione condivide la lettura del dato relativo all'indicatore iC22 per l'anno 2016 (relativo alla coorte del 2015, con non ottimali performance in termini di CFU conseguiti).

Le valutazioni positive del Monitoraggio sono ulteriormente confermate dall'indicatore iC15 e commentato da questa sotto - commissione: l'indicatore iC15 risulta essere positivo, in quanto la percentuale di studenti che proseguono al II anno avendo conseguito 20 CFU è aumentata attestandosi al 91%, valore superiore a quello medio area geografica (86%) e nazionale (88%).

Con riferimento all'internazionalizzazione il Monitoraggio evidenzia che i valori degli indicatori di internazionalizzazione (iC10- iC11- iC12) sono distanti dalla media dell'area geografica e, in modo ancor più significativo, dal dato nazionale

La sotto – commissione esprime la sua approvazione e sostegno alle azioni deliberate dal Consiglio del CdS (e.g. azioni informative per stimolare maggiore partecipazione, stipula di numerose convenzioni, nomina di un Responsabile Erasmus, aumento punti di premialità per gli studenti che conseguono almeno 12 CFU all'estero, preparazione materiale Blended per studenti stranieri).

Oltre agli indicatori sopra riportati, la scheda di monitoraggio riporta anche un'analisi dei dati relativi alla consistenza e qualificazione del corpo docente, evidenziando come gli indicatori iC05, iC27 e iC28 siano superiori a quella dell'area geografica e della media nazionale. Il monitoraggio commenta positivamente i valori degli indicatori iC08, iC19, iC09, iC18, iC25 dai quali emerge un quadro di soddisfazione positiva dei laureati, ed un positivo quadro dall'esame dei questionari degli studenti (confermato anche da questa sotto – commissione).

Con riferimento al **Rapporto del riesame ciclico** la sotto-Commissione ha preso in esame il Rapporto approvato dal CdS in data 18 gennaio 2018 e dal CdD il 23.01.2018, fornito dal Coordinatore del CdS. La sotto-Commissione osserva che il documento discute dettagliatamente e con completezza gli aspetti e gli elementi di attenzione rilevati dal CdS. La sotto – commissione dà atto che, sulla base delle informazioni disponibili, sono state analizzate le cause ed identificati obiettivi di miglioramento ed azioni perseguibili. Al riguardo sono state censite le risorse disponibili, il responsabile o i responsabili dell'azione e la tempistica in maniera adeguata rispetto ai problemi riscontrati.



Università degli studi di Napoli "Parthenope"
DIPARTIMENTO DI STUDI ECONOMICI E GIURIDICI

Le diverse parti del Rapporto del Riesame tengono in considerazione le evidenze emerse dalla Relazione della Commissione Paritetica dello scorso anno e le relative proposte di miglioramento avanzate, e, più in generale degli studenti e dei loro rappresentanti. Le opinioni dei laureati sono state analizzate dal Gruppo del Riesame e dal Consiglio di CdS anche con attenzione alle informazioni rilevate da Almalaurea.

In merito allo stato di attuazione delle soluzioni riportate nel Riesame ciclico per risolvere i problemi individuati, la sotto-Commissione prende atto che il CdS sta procedendo secondo quanto programmato nel Riesame e che nel corso dell'anno i docenti sono stati opportunamente informati sugli esiti delle attività di monitoraggio poste in essere, mediante la condivisione delle elaborazioni relative al monitoraggio delle carriere degli studenti immatricolati e iscritti nell'a.a. 2017/18 al fine di condividere le principali criticità emerse, sia mediante la condivisione della Relazione sugli indicatori ANVUR.

Titolo	Relazione Commissione Paritetica 2018	Revisione	01	Sigla	RCP
		Data stampa	18 Dicembre 2018	Pagina	58 di 60



Università degli studi di Napoli "Parthenope"

DIPARTIMENTO DI STUDI ECONOMICI E GIURIDICI

Analisi e proposte sull'effettiva disponibilità e correttezza delle informazioni fornite nelle parti pubbliche della SUA-CdS

In merito alla disponibilità e alla correttezza delle informazioni fornite nelle parti pubbliche della SUA-CdS la Commissione, da una ispezione effettuata a campione, ha potuto verificare che le informazioni sono presenti sul sito University.

Dal sito di Ateneo è stato possibile recuperare le parti pubbliche della Sua - CdS (cfr. <https://www.uniparthenope.it/ugov/degree/1416>). I dati appaiono completi e coerenti con quanto pubblicato sul portale University, illustrando in maniera esaustiva le specificità del corso di studi.

Le suddette informazioni illustrano in maniera esaustiva le specificità del corso di studi.

Si segnala che allo stato attuale il sito del Dipartimento è in corso di ristrutturazione, pertanto non è possibile dallo stesso avere una visione completa, in ogni caso disponibile su University e/o sul sito di Ateneo.

Fermo restando che la gestione non ricade all'interno delle attività del CdS e/o del Dipartimento, quanto dell'Ateneo, la sotto - commissione segnala l'opportunità di accelerare con la creazione delle pagine web dedicate al CdS e di renderle direttamente accessibili anche dal sito del Dipartimento, che attualmente è in fase di ristrutturazione, in modo da facilitare l'accesso alle informazioni da parte degli studenti e degli altri stakeholders.

Per quanto riguarda la corrispondenza degli argomenti degli insegnamenti, riportati nei programmi, e gli argomenti effettivamente trattati a lezione la Commissione ha appurato sia mediante la consultazione dei risultati dei questionari di valutazione che mediante un sondaggio a campione con gli studenti frequentanti il I e II anno effettuato dal Dott. Lanzano, la sostanziale rispondenza tra quanto riportato nei programmi e quanto effettivamente svolto in aula. In particolare l'analisi dei questionari ha evidenziato l'elevata incidenza di studenti che ritengono che l'insegnamento sia stato svolto in maniera coerente con quanto dichiarato sul sito web (il 95% degli studenti ha confermato il punto).

Infine, la Commissione evidenzia come per l'anno accademico 2017/18 sia stato attivato, su iniziativa della Scuola di Economia e Giurisprudenza in accordo con i Coordinatori dei CdS, un appello straordinario riservato agli studenti fuori corso e che per il 2018/2019 ne sono previsti due, uno in novembre ed uno in aprile.



Università degli studi di Napoli "Parthenope"
DIPARTIMENTO DI STUDI ECONOMICI E GIURIDICI

Ulteriori proposte di miglioramento

I lavori condotti hanno consentito di prendere atto che il Corso di SEFI non presenta particolari criticità e che sugli elementi di attenzione il CdS sta intervenendo.

A conclusione e sintesi dei lavori, la Sotto-Commissione:

- suggerisce di sensibilizzare nuovamente gli studenti sull'importanza delle rilevazioni anche mediante il coinvolgimento dei rappresentanti stessi;
- suggerisce di modificare, ove possibile, la struttura del questionario, per rendere più efficace la distinzione tra studenti frequentanti e non frequentanti;
- suggerisce di offrire maggiori informazioni agli studenti in merito alla disponibilità dei risultati e sensibilizzarli alla consultazione degli stessi;
- inserire, laddove possibile, una terza voce nel questionario destinata a coloro che non frequentano affatto i corsi, anche per poter avere dei dati oggettivi sull'affluenza e la partecipazione in aula;
- suggerisce di sensibilizzare gli studenti sulla frequentazione delle lezioni – esercitazioni nelle settimane precedenti quelle dedicate alle prove intercorso (con pausa accademica);
- suggerisce di fornire maggiori informazioni agli studenti sul funzionamento del sistema bibliotecario e soprattutto sulle possibilità di accesso ai contenuti online del catalogo di Ateneo;
- Fermo restando che la gestione non ricade all'interno delle attività del CdS o del Dipartimento, quanto dell'Ateneo, la sotto – commissione segnala l'opportunità di accelerare con la creazione delle pagine web dedicate al CdS e di renderle direttamente accessibili anche dal sito del Dipartimento, che attualmente è in fase di ristrutturazione, in modo da facilitare l'accesso alle informazioni da parte degli studenti e degli altri stakeholders.
- suggerisce di inserire di brevi intervalli durante le lezioni, soprattutto per gli studenti che frequentano più lezioni nell'arco della stessa giornata;
- suggerisce di portare all'attenzione dei Competenti Organi di verificare la possibilità di reinstallare i distributori automatici di beni di prima necessità.

Dott. Raffaele Lanzano

Prof. Francesco Busato